
Q2 Metals relève un grand nombre d'intervalles minéralisés importants dans sa campagne de forage intercalaire du projet Cisco Lithium, dont des intervalles de 95,1 m et 81,9 m à une teneur de 1,56 % de Li₂O

Faits saillants :

- Quatre (4) sondages du programme de forage intercalaire 2025 présentent des résultats d'analyse probants :
 - CS25-040 : 12 intervalles distincts, y compris des intervalles de **95,1 mètres (m) à 1,56 % de Li₂O**, **81,9 m à 1,56 % de Li₂O** et **66,5 m à 1,26 % de Li₂O**;
 - CS25-041 : sept (7) intervalles distincts, y compris des intervalles de **53,9 m à 1,53 % de Li₂O**, **54,0 m à 1,21 % de Li₂O** et **41,2 m à 1,31 % de Li₂O**;
 - CS25-042 : 16 intervalles distincts, y compris des intervalles de **32,7 m à 1,56 % de Li₂O**, **26,5 m à 1,53 % de Li₂O**, **26,3 m à 1,47 % de Li₂O**, **32,1 m à 1,14 % de Li₂O**, et **26,1 m à 1,13 % de Li₂O**;
 - CS25-043 : 16 intervalles distincts, y compris des intervalles de **38,2 m à 1,47 % de Li₂O**, **22,2 m à 1,38 % de Li₂O** et **21,4 m à 1,52 % de Li₂O**.
- Plus de 20 sondages sont en cours d'analyse, y compris le sondage CS25-044, qui a intercepté 457,4 m de pegmatite à spodumène continue.
- Quatre (4) foreuses sont toujours en exploitation sur le projet Cisco, affectées au forage intercalaire dans la principale zone minéralisée, en vue d'obtenir une estimation initiale des ressources minérales présumées au premier trimestre de 2026.

Vancouver, Colombie-Britannique, 1^{er} décembre 2025 – Q2 Metals Corp. (TSX.V : QTWO | OTCQB : QUEXF | FSE : 458) (« Q2 » ou « la Société ») est heureuse de présenter les résultats d'évaluation de son actuel programme de forage (le « **programme de forage 2025** ») dans le cadre du projet Cisco Lithium de la Société (le « **projet** » ou le « **projet Cisco** »), situé sur le grand territoire traditionnel de la communauté de Nemaska en Eeyou Istchee Baie-James, au Québec (Canada).

La campagne de forage d'automne et d'hiver est axée sur le forage intercalaire de la principale zone minéralisée définie par la cible d'exploration (la « zone minéralisée »), rendue publique par la Société en [juillet 2025](#). La cible d'exploration a estimé l'étendue de la minéralisation en lithium

à 215 à 329 millions de tonnes à une teneur allant de 1,0 % à 1,38 % de Li_2O , à partir des 40 premiers sondages seulement. *Une cible d'exploration vise à établir une estimation conceptuelle du potentiel d'un gîte minéral, tant en matière de tonnage que de teneur, sur la base des connaissances géologiques actuelles et de données additionnelles limitées. Il s'agit d'une évaluation préliminaire qui aidera à orienter les futures activités d'exploration, mais qui ne constitue ni les ressources minérales ni les réserves minérales et ne devrait pas être considérée comme telle.*

La campagne de forage a été conçue pour soutenir l'objectif de la Société d'obtenir une estimation initiale des ressources minérales présumées au premier trimestre de 2026. Le forage se poursuit sur le projet Cisco, avec quatre (4) foreuses actuellement en exploitation sur le site.

« Les récents résultats de forage intercalaire démontrent encore une fois la constance et la robustesse de la zone minéralisée du projet Cisco Lithium, affirme Neil McCallum, vice-président de l'exploration de Q2 Metals. Depuis le lancement du programme de forage intercalaire, nous avons réduit l'espacement entre les sondages à 125 mètres en moyenne, en vue de l'élaboration d'une estimation initiale des ressources minérales présumées. Jusqu'à présent, nous avons foré un total de 27 295 mètres sur 67 sondages et nous continuons à obtenir des résultats encourageants. »

Les résultats d'analyse présentés ici portent sur 2 211,7 m de forage dans quatre (4) sondages réalisés durant la campagne de forage 2025. Les intervalles de pegmatite et les résultats d'analyse seront publiés à mesure que nous les recevons et les révisons.

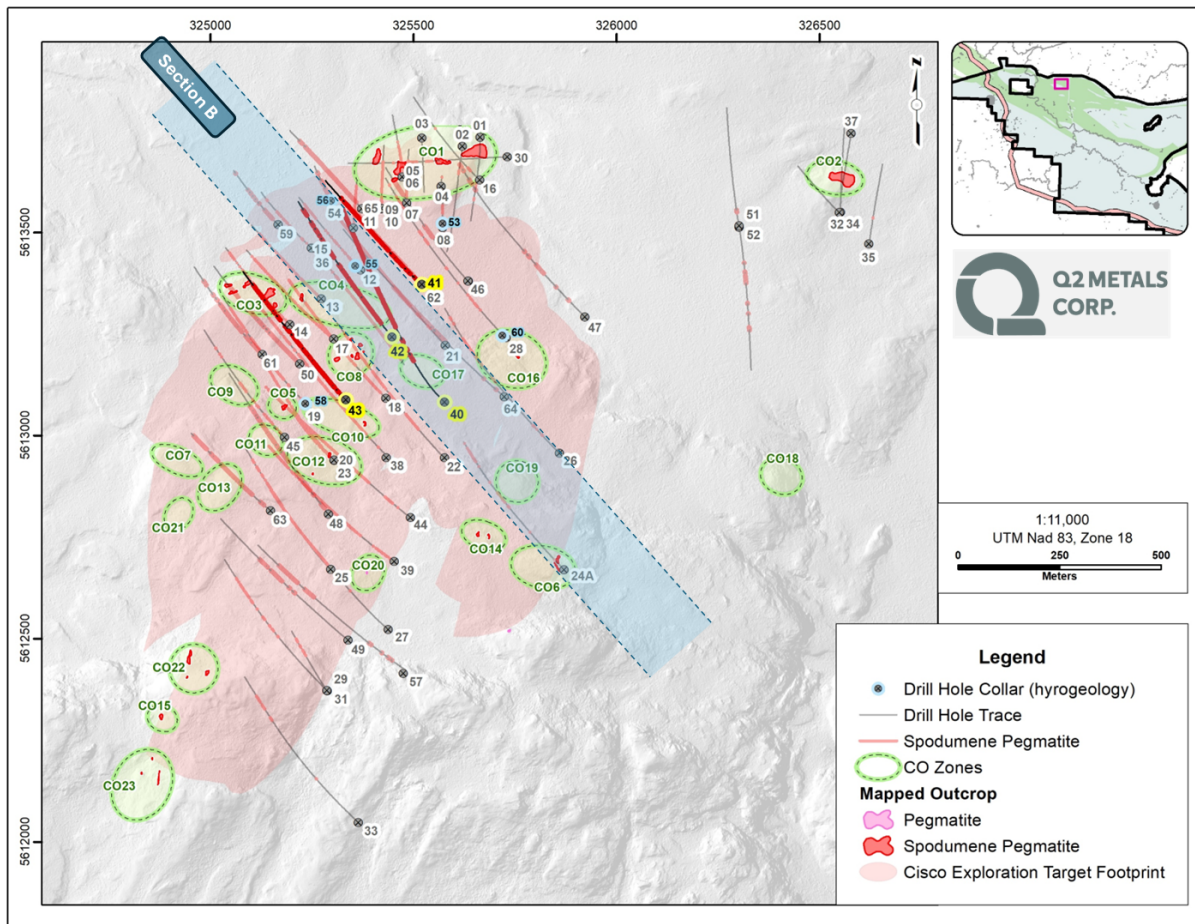


Figure 1. Carte des récents sondages et résultats d'analyse sur la propriété Cisco

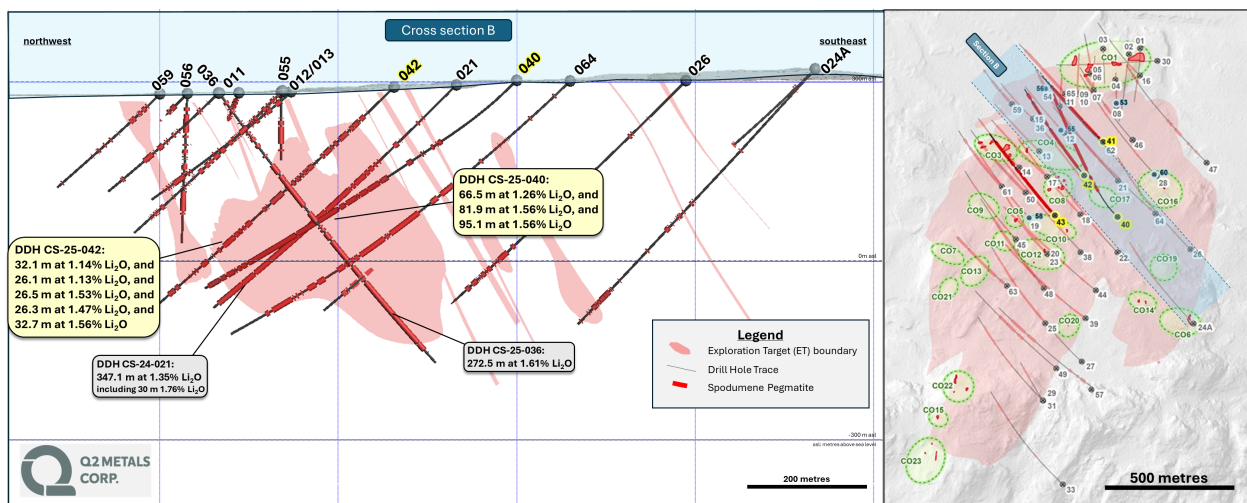


Figure 2. Coupe transversale B

Hole ID	From (m)	To (m)	Interval (m)	Li2O (%)	Ta2O5 (ppm)
CS-25-040		163.9	168.7	4.8	1.45
	and	180.0	183.8	3.8	0.65
	and	224.5	233.7	9.3	1.41
	and	276.5	289.5	13.0	1.01
	and	293.1	359.5	66.5	1.26
	and	363.4	373.1	9.7	1.72
	and	377.7	459.5	81.9	1.56
	and	464.2	559.3	95.1	1.56
	and	565.3	572.9	7.6	1.30
	and	576.2	581.4	5.2	1.84
	and	586.3	602.7	16.4	1.65
	and	619.4	641.6	22.2	1.05
		73.9	78.2	4.3	0.57
	and	91.3	100.5	9.2	1.45
CS-25-041	and	189.5	208.1	18.6	1.41
	and	213.1	266.9	53.9	1.53
	and	270.8	272.9	2.1	0.92
	and	278.7	319.8	41.2	1.31
	and	323.4	377.4	54.0	1.21
Hole ID	From (m)	To (m)	Interval (m)	Li2O (%)	Ta2O5 (ppm)
CS-25-042		70.2	102.3	32.1	1.14
	and	110.0	128.7	18.7	1.36
	and	133.4	139.4	6.1	1.32
	and	143.7	169.8	26.1	1.13
	and	190.0	216.5	26.5	1.53
	and	220.1	227.6	7.5	1.16
	and	231.2	236.5	5.4	1.43
	and	242.3	250.5	8.3	1.41
	and	258.4	284.8	26.3	1.47
	and	293.1	302.6	9.5	0.76
	and	331.4	341.9	10.5	1.77
	and	345.2	349.4	4.3	0.88
	and	352.8	355.4	2.6	1.08
	and	360.1	392.8	32.7	1.56
CS-25-043	and	430.1	442.7	12.6	0.70
	and	505.0	517.4	12.4	0.89
Hole ID	From (m)	To (m)	Interval (m)	Li2O (%)	Ta2O5 (ppm)
CS-25-043		19.9	23.0	3.2	0.84
	and	37.8	46.9	9.1	0.79
	and	59.2	69.9	10.7	0.95
	and	78.4	100.6	22.2	1.38
	and	131.1	140.6	9.5	1.42
	and	142.8	149.7	7.0	1.63
	and	153.9	180.2	26.3	0.87
	and	189.3	201.7	12.4	1.86
	and	210.8	231.8	21.0	1.09
	and	243.2	281.4	38.2	1.47
	and	303.6	317.7	14.1	0.81
	and	354.9	363.9	8.9	1.39
	and	398.9	420.2	21.4	1.52
	and	444.3	459.5	15.1	1.21
CS-25-043	and	464.6	476.9	12.3	1.53
	and	482.0	494.9	12.9	1.16

* Non-pegmatite internal dilution is limited to <3m where relevant and intervals indicated when assays are reported.

- All intervals are reported as core-length with pegmatite that is >2 metres.

calculations. And only intervals greater than 0.2% Li2O are reported.

Tableau 1. Sommaire des résultats d'analyse des sondages CS25-040, 041 et 042 sur le projet Cisco

Tous les intervalles présentant plus de 0,30 % de Li₂O sur une longueur de carotte de plus de 2 m ont été inclus dans le tableau 1. La dilution interne de matière non formée de pegmatite a été limitée aux intervalles de moins de 3 m. Aucun plafond ni seuil particulier n'a été utilisé dans les calculs de teneur et de longueur. Les intervalles sont mesurés à partir de la longueur des carottes et les intervalles minéralisés détectés dans tous les sondages jusqu'à maintenant ne sont pas représentatifs des dimensions réelles du gisement. Les modèles de zones de pegmatite se raffinent à chaque nouveau sondage

Données sur les sondages

Le sommaire des sondages CS25-040, CS25-041 et CS25-042, qui comprend des données de base sur l'emplacement ainsi que l'inclinaison et l'azimut, est présenté ci-dessous (tableau 2).

Hole_ID	Northing	Easting	Elevation (m)	Azimuth	DIP	Hole Depth (m)
CS25-040	5613083	325576	303.3	315	-45	649.3
CS25-041	5613372	325520	285.9	312	-45	464.9
CS25-042	5613243	325447	291.9	319	-45	548.9
CS25-043	5613088	325333	300.3	315	-45	548.6

- Coordinates are in UTM NAD83, zone 18.
- All holes are NQ-size diamond drill core
- Azimuth and dip are reported as planned, and will deviate down-hole.
- Reported hole depths are subject to minor changes based on final core observations

Tableau 2. Sommaire des données de sondages, projet Cisco (CS25-040, CS25-041 et CS25-042)

Échantillonnage, méthodes analytiques et procédures AQ/CQ

Tous les forages sont réalisés à l'aide d'une foreuse au diamant dont le carottier est de dimension NQ. Tous les échantillons de carottes de forage sont envoyés au laboratoire de SGS Canada à Val-d'Or, au Québec, pour une préparation standard (code PRP92), qui comprend le séchage à 105 °C, le broyage à 90 % à 2 mm, la division en échantillons de 500 g à l'aide d'un échantillonneur à riffles et la pulvérisation à 85 % à 75 microns. Les pulpes sont ensuite expédiées par avion au laboratoire de SGS Canada à Burnaby, en Colombie-Britannique, où les échantillons sont homogénéisés, puis soumis à une analyse multiéléments (notamment Li et Ta) au moyen de la fusion au peroxyde de sodium pour l'analyse par ICP-AES/MS (code GE_ICM91A50). La teneur en Li obtenue est ensuite multipliée par le facteur de conversion standard de 2,153, ce qui donne la teneur en Li₂O équivalente. La carotte a été sciée en deux; une moitié est envoyée pour l'analyse géochimique et l'autre est conservée pour référence. Le même côté de la carotte est échantillonné pour maintenir la représentativité.

Un protocole d'assurance de la qualité et de contrôle de la qualité (AQ/CQ) conforme aux pratiques exemplaires de l'industrie a été intégré au programme d'échantillonnage. Les mesures comprennent l'ajout systématique d'échantillons témoin de quartz et de matériaux de référence certifiés (MRC) dans les lots d'échantillons à un taux d'environ 5 % chacun. En outre, l'analyse des doublons d'échantillons de pulpe et de rejet a été réalisée pour évaluer la précision analytique. La personne qualifiée a vérifié les résultats des travaux d'analyse.

Personne qualifiée

Neil McCallum, B. Sc., géologue, membre en règle de l'Ordre des géologues du Québec et de l'Ordre des géoscientifiques professionnels de l'Ontario, agit à titre de personne qualifiée conformément au Règlement 43-101. Il a révisé et approuvé le contenu technique de ce communiqué de presse. M. McCallum est administrateur et vice-président de l'exploration de Q2 Metals.

Événements à venir

Des membres de l'équipe de Q2 Metals participeront au congrès Mines & Money [Resourcing Tomorrow](#), qui se tient à Londres, au Royaume-Uni, du 2 au 4 décembre 2025.

Q2 METALS CORP.

Q2 Metals Corp. est une société canadienne d'exploration minière qui se consacre au projet Cisco Lithium, situé sur le grand territoire traditionnel de la communauté de Nemaska en Eeyou Istchee

Baie-James, au Québec (Canada). La zone minéralisée de Cisco se trouve à seulement 6,5 km de la route Billy-Diamond, qui relie le terminal ferroviaire de Matagami, à environ 150 km au sud.

Le projet Cisco recèle un fort potentiel de développement, présentant une cible d'exploration initiale estimant l'étendue de la minéralisation en lithium à 215 à 329 mégatonnes à une teneur allant de 1,0 % à 1,38 % de Li₂O, à partir des 40 premiers sondages seulement. Il est à noter que le tonnage et la teneur potentiels de la cible d'exploration sont de nature conceptuelle. L'exploration demeure insuffisante pour estimer et mesurer les ressources minérales, telles que définies par le Règlement 43-101, et il n'est pas garanti que davantage d'exploration permettra de déduire les ressources minérales à partir de la cible.

Le programme d'exploration 2025 est en cours, donnant la priorité au forage intercalaire dans le but d'obtenir une estimation initiale des ressources minérales au premier trimestre de 2026. Les activités d'expansion et d'exploration se poursuivent dans la zone principale, qui demeure ouverte en profondeur et parallèlement à la direction, ainsi que dans des zones ciblées pour leur potentiel élevé ailleurs sur les 41 253 hectares du projet.

POUR DAVANTAGE DE RENSEIGNEMENTS, VEUILLEZ CONTACTER :

Alicia Milne
Présidente et DG
Alicia@Q2metals.com

Jason McBride
Directeur des relations avec
les investisseurs
Jason@Q2metals.com

Chris Ackerman
Responsable du
développement des affaires
Chris@Q2metals.com

Téléphone : 1 800 482-7560

Courriel : info@Q2metals.com
www.Q2Metals.com/fr

Médias sociaux

Suivez-nous sur : [Twitter](#), [LinkedIn](#), [Facebook](#) et [Instagram](#)

Déclarations prospectives

Ce communiqué de presse contient des déclarations prospectives et des informations de nature prospective (collectivement appelées « déclarations prospectives ») comprises au sens des réglementations canadiennes applicables. Ces déclarations prospectives s'articulent notamment autour des expressions suivantes : « croit », « s'attend à », « anticipe », « compte », « estime », « planifie », « peut », « devrait », « pourrait », « sera », « potentiel », « prévu » ou toute variation de ces mots et groupe de mots ou de toute expression similaire, qui par nature réfère à des événements futurs ou des résultats qui pourraient éventuellement survenir ou être observés ou être atteints. Par conséquent, toutes les déclarations contenues dans ce communiqué de presse qui ne sont pas purement historiques sont des déclarations prospectives et comprennent des déclarations concernant les croyances, les plans, les attentes et les orientations concernant l'avenir, y compris, sans limitation, toute déclaration ou tout plan concernant les perspectives géologiques des propriétés de la Société et les futures activités d'exploration de la Société. Bien que la Société estime que les attentes exprimées dans ces déclarations prospectives reposent sur des suppositions raisonnables, ces déclarations ne constituent pas des garanties de performance future et les résultats

ou développements réels peuvent différer substantiellement de ceux contenus dans les déclarations prospectives. Les déclarations prospectives sont fondées sur un certain nombre d'hypothèses et de facteurs non négligeables.

Les déclarations prospectives impliquent des risques connus et inconnus, des incertitudes et d'autres facteurs qui peuvent faire en sorte que les résultats réels diffèrent substantiellement de ceux anticipés dans ces déclarations prospectives. Les déclarations prospectives contenues dans le présent communiqué de presse ne sont valables qu'à la date du présent communiqué de presse ou à la date spécifiée dans la déclaration en question. Les déclarations prospectives contenues dans ce communiqué de presse comprennent, sans s'y limiter, les résultats des sondages du projet Cisco et les déductions qui en découlent, la nature conceptuelle d'une cible d'exploration pour le projet Cisco, l'étendue potentielle du projet Cisco, l'orientation des programmes d'exploration et de forage actuels et futurs de la Société, la portée, l'étendue et la localisation des activités futures d'exploration et de forage, les attentes de la Société en ce qui concerne les projets et les programmes d'exploration, les objectifs, les buts ou les plans futurs de la Société, les déclarations, les résultats d'exploration, la minéralisation potentielle, l'estimation des ressources minérales, les plans d'exploration et de développement minier, la date du démarrage des opérations et les estimations des conditions du marché. Parmi les facteurs susceptibles d'entraîner une différence substantielle entre les résultats réels et les déclarations prospectives figurent la non-obtention des autorisations nécessaires, les variations de la teneur en minerai ou des taux de récupération, les modifications des paramètres du projet à mesure que les plans continuent d'être affinés, les résultats d'exploration infructueux, les modifications des paramètres du projet à mesure que les plans continuent d'être affinés, les résultats des estimations futures des ressources, les prix futurs des métaux, la disponibilité de capitaux et de financements à des conditions acceptables, la réaffectation des fonds proposés, les conditions générales de l'économie, du marché ou des affaires, les risques liés aux changements réglementaires, les vices de titre, la disponibilité du personnel, des matériaux et des équipements en temps voulu, les accidents ou les pannes d'équipement, les risques non assurés, les retards dans l'obtention des autorisations gouvernementales, les répercussions environnementales imprévues sur les opérations et les coûts pour y remédier. Nous préférons avertir les lecteurs que l'exploration minière et le développement des mines sont des activités intrinsèquement risquées et que, par conséquent, les événements réels peuvent différer substantiellement de ceux prévus dans les déclarations prospectives. D'autres facteurs de risque sont abordés dans la section intitulée « Risk Factors » du rapport de gestion de la Société pour son exercice fiscal récemment achevé, disponible sur le site Web de SEDAR : www.sedarplus.com.

Si un ou plusieurs de ces risques ou incertitudes se matérialisent, ou si les hypothèses qui sous-tendent les déclarations prospectives se révèlent incorrectes, les résultats réels peuvent différer sensiblement de ceux décrits ici comme étant prévus, planifiés, anticipés, estimés ou attendus. Bien que la Société ait tenté d'identifier les risques, incertitudes et facteurs importants susceptibles d'entraîner des différences significatives dans les résultats réels, il se peut que d'autres facteurs entraînent des résultats différents de ceux prévus, estimés ou envisagés. La Société n'a pas l'intention, et n'assume aucune obligation, de mettre à jour ces déclarations prospectives, sauf si la loi applicable l'exige.

La Bourse de croissance TSX et son fournisseur de services de réglementation (tel que défini dans les politiques de la Bourse de croissance TSX) n'assument aucune responsabilité quant à la pertinence ou à l'exactitude du présent communiqué.