
Q2 Metals rapporte l'expansion de la zone minéralisée connue, dont un intervalle de 179,2 mètres à 1,24 % de Li₂O sur le projet Cisco Lithium

Faits saillants :

- **CS25-065** : Cinq (5) intervalles distincts, dont :
 - 179,2 m à 1,24 % de Li₂O;
 - 15,7 m à 1,48 % Li₂O.
 - Le sondage CS25-065, situé au nord de la zone minéralisée connue et à l'ouest de l'affleurement CO1, élargit le système au nord près de la surface, où une minéralisation n'était pas attendue.
- **CS25-057** : Six (6) intervalles distincts, dont :
 - 49,8 m à 1,41 % de Li₂O;
 - 35,8 m à 1,51 % de Li₂O.
- Au total, 74 sondages représentant 31 961 m de forages ont été réalisés jusqu'à présent sur le projet Cisco, dont les derniers sondages de la campagne d'hiver 2025 sont toujours en cours d'analyse.
- Le forage a repris sur le projet Cisco, suivant un programme de quatre (4) foreuses consacrées principalement au forage intercalaire, en vue d'obtenir une définition des ressources minérales indiquées à la fin de 2026.

Vancouver, Colombie-Britannique, 22 janvier 2026 – Q2 Metals Corp. (TSX.V : QTWO | OTCQB : QUEXF | FSE : 458) (« Q2 » ou « la Société ») est ravie de présenter les résultats d'évaluation de sa campagne de forage 2025 (le « **programme de forage 2025** »), achevée en décembre sur le projet Cisco Lithium de la Société (le « **projet** » ou le « **projet Cisco** »), situé sur le grand territoire traditionnel de la communauté de Nemaska en Eeyou Istchee Baie-James, au Québec (Canada).

« Nous sommes heureux de reprendre le projet Cisco après un programme 2025 fructueux, durant lequel nous avons réalisé suffisamment de forage pour obtenir une estimation initiale des ressources minérales présumées, que nous prévoyons publier au premier trimestre, selon la date de réception des derniers résultats d'analyse de 2025, explique Alicia Milne, présidente et DG de

Q2 Metals. La cible d'exploration présentée en juillet 2025 a défini l'étendue du tonnage et de la teneur de la minéralisation, à partir des 40 premiers sondages du projet Cisco, et la prochaine étape importante consistera à quantifier les ressources officielles afin de pouvoir comparer le projet Cisco à des projets semblables dans le monde. Nous sommes impatients d'atteindre les objectifs que nous nous sommes fixés pour 2026 et de continuer à faire croître la valeur pour les actionnaires. »

« Le sondage 65 témoigne du potentiel de croissance continue du projet Cisco. Il visait à définir les limites du système, mais nous a plutôt fait voir que l'étendue de la formation dépassait nos attentes, souligne Neil McCallum, vice-président de l'exploration de Q2 Metals. Maintenant que l'équipe est de retour sur le projet Cisco avec quatre foreuses en exploitation, nous avons hâte de poursuivre notre programme de forage intercalaire et de repousser potentiellement les limites de la zone minéralisée connue. Notre principal objectif cet hiver est de faire passer nos ressources minérales présumées, qui seront définies sous peu, à la catégorie des ressources indiquées, en vue d'obtenir une évaluation économique préliminaire initiale à la fin de 2026. »



Photo 1. Équipe de démarrage du programme d'hiver du projet Cisco

Durant la première moitié de 2025, l'équipe a utilisé deux foreuses pour tester la principale zone minéralisée (la « **zone minéralisée** »), recourant à d'importants sondages d'évaluation séparés les uns des autres de 200 à 400 mètres (m).

En juillet 2025, la Société a publié une cible d'exploration sur la zone minéralisée, qui a estimé l'étendue de la minéralisation potentielle en lithium à 215 à 329 millions de tonnes à une teneur allant de 1,0 % à 1,38 % de Li_2O , à partir des 40 premiers sondages seulement. *Une cible d'exploration vise à établir une estimation conceptuelle du potentiel d'un gîte minéral, tant en matière de tonnage que de teneur, sur la base des connaissances géologiques actuelles et de données additionnelles limitées. Il s'agit d'une évaluation préliminaire qui aidera à orienter les futures activités d'exploration, mais qui ne constitue ni les ressources minérales ni les réserves minérales et ne devrait pas être considérée comme telle.*

Dans la deuxième moitié de 2025, nous avons misé sur le forage intercalaire, exploitant quatre foreuses à l'intérieur de la zone minéralisée. Le resserrement de l'espacement entre les forages visait à soutenir l'objectif de la Société d'établir une estimation des ressources minérales (« **ERM** ») présumées du projet Cisco au premier trimestre de 2026.

Au total, 74 sondages représentant 31 961 m de forage ont été réalisés jusqu'à présent sur le projet Cisco.

Les résultats d'analyse rapportés ici rendent compte de 5 482,9 m de forage dans 16 sondages réalisés durant le programme de forage 2025. Les intervalles de pegmatite et les résultats d'analyse seront diffusés à mesure que nous les recevons et les révisons.

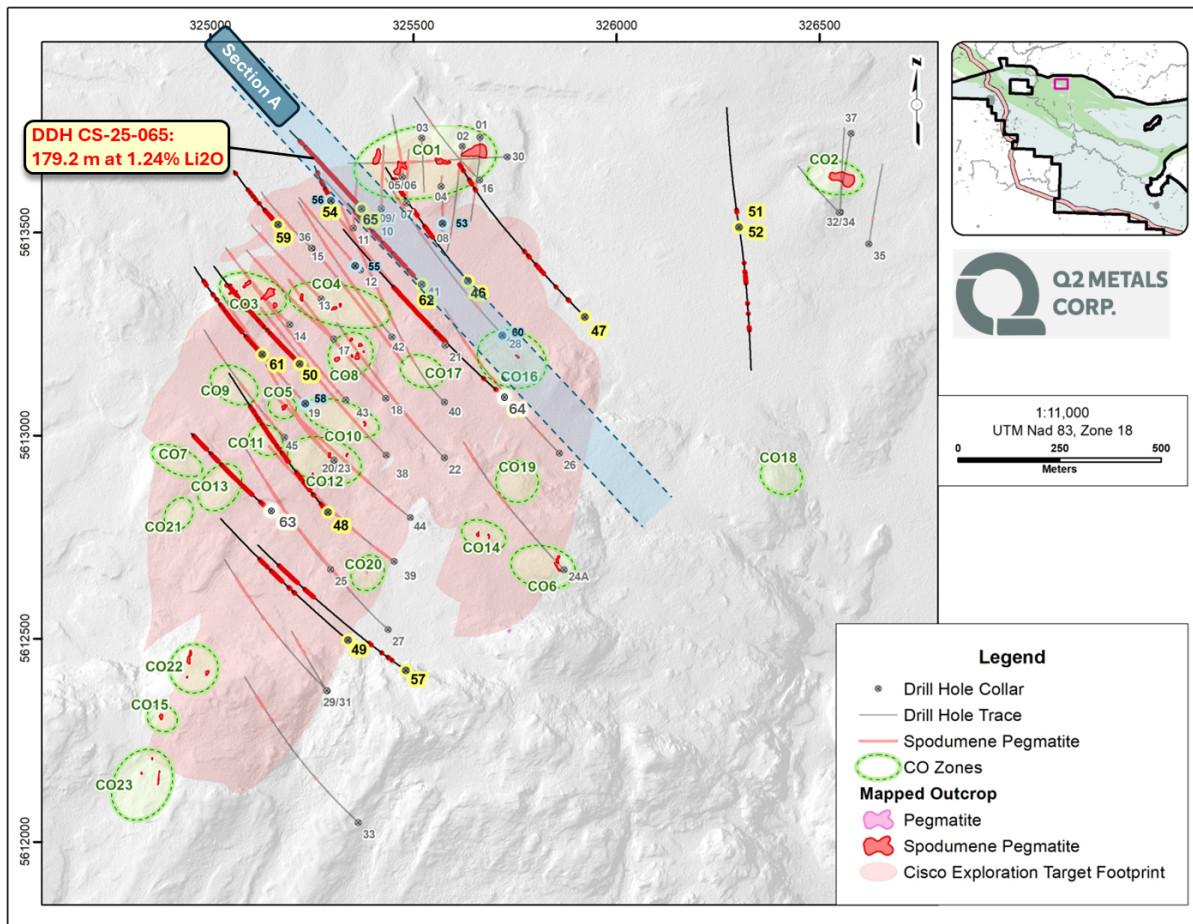


Figure 1. Carte des récents sondages et résultats d'analyse sur le projet Cisco

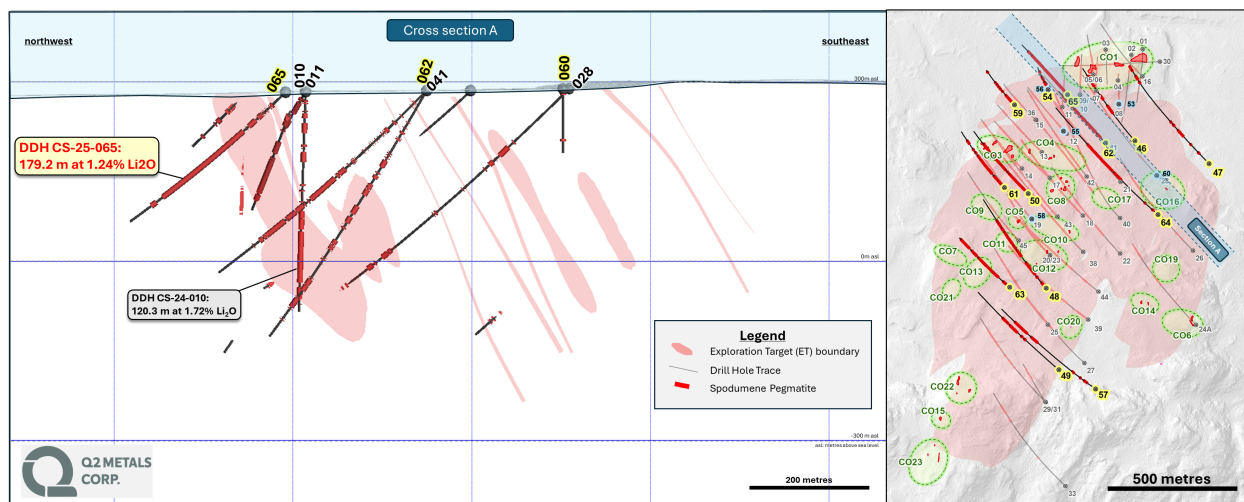


Figure 2. Coupe transversale A

Hole ID	From (m)	To (m)	Interval (m)	Li2O (%)	Ta2O5 (ppm)
CS-25-048	24.8	26.9	2.1	0.82	239
	and 77.4	80.7	3.3	0.84	237
	and 105.3	107.4	2.2	0.30	204
	and 111.3	114.8	3.6	0.40	169
	and 118.3	120.9	2.5	0.91	224
	and 125.9	129.3	3.4	1.15	206
	and 151.3	175.0	23.8	1.25	141
	and 221.2	239.2	18.0	1.43	98
	and 244.7	247.2	2.6	1.08	90
	and 251.8	256.9	5.1	1.10	236
	and 269.2	274.5	5.2	0.91	145
	and 282.4	287.3	4.9	1.31	111
	and 298.6	312.9	14.2	1.23	87
	and 318.4	328.4	10.0	1.08	104
	and 334.2	338.4	4.1	1.19	155
	and 346.0	356.3	10.3	1.50	75
CS-25-049	and 360.3	368.4	8.0	1.57	79
	and 380.8	383.6	2.8	1.10	61
	and 416.8	420.6	3.9	1.52	76
	and 433.2	436.0	2.7	0.47	311
	and 269.7	275.0	5.4	1.39	87
	and 335.5	339.4	3.9	0.98	68
CS-25-050	and 343.4	360.0	16.6	1.16	103
	and 363.7	369.6	5.9	1.08	148
	and 375.4	393.4	18.1	0.49	65
	and 435.4	452.6	17.2	1.38	91
	and 17.7	25.7	8.0	1.03	96
	and 33.5	43.9	10.4	1.12	123
CS-25-054	and 58.1	65.5	7.3	1.28	173
	and 78.6	93.2	14.6	1.03	108
	and 96.5	99.7	3.2	1.41	90
	and 109.9	116.2	6.2	1.69	66
	and 122.2	130.4	8.2	1.17	67
	and 134.3	136.3	2.0	0.97	75
	and 222.9	231.4	8.5	1.07	242
	and 245.2	252.4	7.2	1.33	142
	and 256.5	261.3	4.9	1.04	437
	and 311.9	318.3	6.4	0.30	225
	and 327.1	329.2	2.1	0.69	342
	and 337.8	341.9	4.0	0.63	197
CS-25-054	and 345.2	352.0	6.8	0.39	413
	and 29.4	46.5	17.1	1.22	163
	and 62.6	69.6	7.1	1.10	74
CS-25-054	and 103.4	106.5	3.1	0.79	73
Hole ID	From (m)	To (m)	Interval (m)	Li2O (%)	Ta2O5 (ppm)
CS-25-057	461.0	496.8	35.8	1.51	75
	and 503.8	506.6	2.8	0.45	139
	and 543.7	551.8	8.1	1.37	76
	and 555.9	570.8	14.9	1.38	82
	and 578.9	581.4	2.5	0.43	138
	and 590.3	640.0	49.8	1.41	69
CS-25-059	28.7	30.7	2.0	0.80	286
	and 34.1	40.7	6.6	1.75	174
	and 43.9	51.5	7.7	1.31	169
	and 58.1	68.9	10.9	1.23	173
CS-25-061	and 125.4	127.8	2.5	0.28	89
	16.7	25.1	8.3	1.17	128
	and 47.5	52.8	5.3	1.21	99
	and 62.9	70.8	7.8	1.14	175
	and 108.4	112.7	4.3	0.92	186
	and 119.2	122.9	3.7	0.76	489
CS-25-062	and 146.5	157.6	11.1	0.94	175
	and 174.9	179.0	4.1	1.55	182
	and 252.4	257.8	5.4	1.18	432
	and 306.9	309.6	2.7	0.45	335
	80.0	83.8	3.8	1.18	207
	and 92.0	96.8	4.8	0.95	133
CS-25-065	and 136.0	149.4	13.4	0.60	163
	and 159.5	161.7	2.1	0.75	128
	and 165.5	171.7	6.2	1.36	111
	and 182.5	204.6	22.2	1.32	110
	and 225.9	240.9	15.0	1.26	109
	and 247.3	258.5	11.2	0.89	108
	and 293.4	313.8	20.4	0.98	120
	and 330.9	333.7	2.8	0.72	254
	and 368.2	396.4	28.3	1.24	137
	and 408.0	428.6	20.6	0.53	98
CS-25-065	29.8	36.9	7.2	1.24	226
	and 54.6	64.7	10.1	0.79	254
	and 68.7	84.4	15.7	1.48	185
	and 96.4	275.6	179.2	1.24	85
CS-25-065	and 281.9	295.5	13.7	1.14	82

Hole ID	From (m)	To (m)	Interval (m)	Li2O (%)	Ta2O5 (ppm)
Exploration Drilling Near CO2					
CS-25-051	52.9	60.0	7.2	0.74	98
CS-25-052	158.3	176.4	18.1	0.68	127
	and 314.0	323.7	9.7	0.67	89
Hydrogeology Drilling (HQ)					
CS-25-053	95.5	114.0	18.5	1.82	162
CS-25-055	48.3	87.6	39.3	1.13	103
	and 96.7	99.7	3.0	0.68	374
CS-25-056	23.1	29.5	6.3	1.41	114
	and 35.1	66.1	31.0	1.51	185
	and 71.0	74.7	3.7	1.52	141
	and 85.2	88.1	2.9	1.03	106
	and 93.8	101.9	8.2	1.06	72
	and 117.7	128.9	11.2	0.58	136
	and 154.9	203.7	48.9	1.44	74
CS-25-058	77.9	92.0	14.1	1.10	119
CS-25-060	84.2	88.8	4.7	1.07	143

* Non-pegmatite internal dilution is limited to <3m where relevant and intervals indicated when assays are reported.
- All intervals are reported as core-length with pegmatite that is >2 metres.
- No specific grade cap or cut-off was used during grade width calculations. And only intervals greater than 0.2% Li2O are reported.

Tableau 1. Sommaire des résultats d'analyse des sondages du projet Cisco

Tous les intervalles présentant plus de 0,30 % de Li₂O sur une longueur de carotte de plus de 2 m ont été inclus dans le tableau 1. La dilution interne de matière non formée de pegmatite a été limitée aux intervalles de moins de 3 m. Aucun plafond ni seuil particulier n'a été utilisé dans les calculs de teneur et de longueur. Les intervalles sont mesurés à partir de la longueur des carottes et les intervalles minéralisés détectés dans tous les sondages jusqu'à maintenant ne sont pas représentatifs des dimensions réelles du gisement. Les modèles de zones de pegmatite se raffinent à chaque nouveau sondage.

Discussion sur les résultats de forage

Les résultats d'analyse notables sont les suivants :

- Le sondage 65 a permis d'étendre la limite de la zone minéralisée connue au nord, présentant un intervalle de pegmatite de 179,2 m à une teneur moyenne Li₂O de 1,24 %, dans un secteur partiellement cartographié à l'intérieur de la cible d'exploration. Cet intervalle est situé à une profondeur relativement faible, soit entre 50 m et 180 m sous la surface. Des travaux supplémentaires seront menés pour mieux définir l'étendue de la minéralisation dans ce secteur.

- À l'extrémité sud de la zone minéralisée, le sondage 57 a recoupé un intervalle de pegmatite minéralisée de 49,8 m à une teneur moyenne en Li_2O de 1,41 %, ce qui concorde avec les autres sondages réalisés dans le secteur.
- Le sondage d'exploration 52, situé entre l'affleurement CO_2 et la zone minéralisée, a recoupé un intervalle minéralisé de 18,1 m à une teneur moyenne en Li_2O de 0,68 % à une profondeur d'environ 100 m.
- Plusieurs sondages hydrogéologiques orientés verticalement ont été effectués à l'aide d'un carottier de dimension HQ à de faibles profondeurs, soit entre 100 m et 252 m, et bon nombre d'entre eux ont confirmé la présence de pegmatites minéralisées près de la surface, tels que les sondages 55 et 56. Le premier présente un intervalle minéralisé de 39,3 m à une teneur moyenne en Li_2O de 1,13 % et le second présente un intervalle de 31 m à une teneur moyenne en Li_2O de 1,51 %, ainsi qu'un intervalle de 48,9 m à une teneur moyenne en Li_2O de 1,44 %.

Les équipes de géologie sont mobilisées sur le terrain et le forage a commencé, misant principalement sur le forage intercalaire continu afin d'alimenter l'évaluation économique préliminaire initiale, qui est prévue pour la fin de 2026. Des forages d'exploration pourraient être intégrés pour tester des secteurs entourant la zone minéralisée.

Données sur les sondages

Le sommaire des sondages, qui comprend des données de base sur l'emplacement ainsi que l'inclinaison et l'azimut, est présenté ci-dessous (tableau 2).

Hole_ID	Northing	Easting	Elevation (m)	Azimuth	DIP	Hole Depth (m)
CS25-048	325290	5612807	314.3	318	-45	558.5
CS25-049	325339	5612496	320.6	310	-50	656.8
CS25-050	325220	5613176	296.6	315	-45	430.2
CS25-051	326301	5613516	287.5	350	-45	390.1
CS25-052	326302	5613513	287.5	170	-45	441.0
CS25-053*	325572	5613522	285.5	0	-90	114.0
CS25-054	325297	5613578	281.4	330	-45	130.1
CS25-055*	325356	5613418	283.9	0	-90	115.0
CS25-056*	325297	5613578	281.4	330	-88	252.0
CS25-057	325475	5612415	331.0	305	-51	740.6
CS25-058*	325234	5613079	298.4	0	-90	120.0
CS25-059	325166	5613519	280.9	318	-45	233.9
CS25-060*	325719	5613247	289.0	0	-90	108.0
CS25-061	325127	5613200	294.6	315	-45	362.9
CS25-062	325520	5613372	285.9	315	-60	489.9
CS25-065	325372	5613559	283.1	318	-45	340.0

- Coordinates are in UTM NAD83, zone 18.

- All holes are NQ-size diamond drill core, except "*" which are HQ-size diamond drill core which are for hydrogeology investigations

- Azimuth and dip are reported as planned, and will deviate down-hole.

Tableau 2. Sommaire des données sur les sondages, projet Cisco

Option d'achat d'actions et émission d'unités d'actions

Conformément au plan d'encouragement à l'investissement de la Société et sous réserve de l'approbation de la Bourse de croissance TSX, la Société a accordé 850 000 options d'achat d'actions à des administrateurs, des directeurs et des consultants de la Société pour un total de 850 000 actions ordinaires du capital de la Société au prix d'exercice de 2,11 \$ l'action jusqu'au 22 janvier 2031.

L'objectif du plan d'encouragement à l'investissement de Q2 est de promouvoir la réussite à long terme de la Société et la création de valeur pour l'actionnaire en alignant les intérêts des personnes admissibles sur les intérêts de la Société. Ainsi, la Société a également accordé 976 303 unités d'actions en fonction du rendement (« UAR »), 132 701 unités d'actions subalternes (« UAS ») et 379 147 unités d'actions à dividende différé (« UADD ») à certains administrateurs, directeurs et consultants de la Société. Les UAR sont acquises à la plus tardive des dates suivantes : (a) un an après la date de leur émission ou (b) à la date d'accomplissement d'objectifs de rendement spécifiques à chaque UAR. Toute UAR non acquise d'ici le 22 janvier 2029 sera expirée. Les UAS sont acquises en trois tranches égales, respectivement au premier, deuxième et troisième anniversaire de leur émission. Les UADD sont acquises un an après la date d'émission et la transaction n'est effectuée qu'au moment où l'administrateur quitte ses fonctions à la Société.

Chaque UAR, UAS ou UADD acquise donne droit à l'actionnaire de recevoir une action ordinaire de la Société ou la valeur équivalente en argent de l'action ordinaire, tel que déterminée par le conseil d'administration de la Société, après déduction des retenues applicables.

Événements à venir

Les membres de l'équipe de Q2 seront à Vancouver (C.-B.) pour participer à la Vancouver Resource Investment Conference (« **VRIC** ») et à AME RoundUp.

La Société participera également aux événements suivants :

<u>Prospectors & Developers Association Convention</u>	Toronto (Ont.)	1 ^{er} au 4 mars 2026
Forum d'échanges des investisseurs – kiosque 2726		
Journée consacrée au Québec – présentation		
<u>121 Mining Event</u>	Hong Kong	11 et 12 mars 2026

Échantillonnage, méthodes analytiques et procédures AQ/CQ

Tous les forages sont réalisés à l'aide d'une foreuse au diamant dont le carottier est de dimension NQ. Tous les échantillons de carottes de forage sont envoyés au laboratoire de SGS Canada à Val-d'Or, au Québec, pour une préparation standard (code PRP92), qui comprend le séchage à 105 °C, le broyage à 90 % à 2 mm, la division en échantillons de 500 g à l'aide d'un échantillonneur à riffles et la pulvérisation à 85 % à 75 microns. Les pulpes sont ensuite expédiées par avion au laboratoire de SGS Canada à Burnaby, en Colombie-Britannique, où les échantillons sont homogénéisés, puis soumis à une analyse multiéléments (notamment Li et Ta) au moyen de la fusion au peroxyde de sodium pour l'analyse par ICP-AES/MS (code GE_ICM91A50). La teneur en Li obtenue est ensuite multipliée par le facteur de conversion standard de 2,153, ce qui donne la teneur en Li₂O équivalente. La carotte a été sciée en deux; une moitié est envoyée pour l'analyse géochimique et l'autre est conservée pour référence. Le même côté de la carotte est échantillonné pour maintenir la représentativité.

Un protocole d'assurance de la qualité et de contrôle de la qualité (AQ/CQ) conforme aux pratiques exemplaires de l'industrie a été intégré au programme d'échantillonnage. Les mesures comprennent l'ajout systématique d'échantillons témoin de quartz et de matériaux de référence certifiés (MRC) dans les lots d'échantillons à un taux d'environ 5 % chacun. En outre, l'analyse des doublons d'échantillons de pulpe et de rejet a été réalisée pour évaluer la précision analytique. La personne qualifiée a vérifié les résultats des travaux d'analyse.

Personne qualifiée

Neil McCallum, B. Sc., géologue, membre en règle de l'Ordre des géologues du Québec et de l'Ordre des géoscientifiques professionnels de l'Ontario, agit à titre de personne qualifiée conformément au Règlement 43-101. Il a révisé et approuvé le contenu technique de ce

communiqué de presse. M. McCallum est administrateur et vice-président de l'exploration de Q2 Metals.

Q2 METALS CORP.

Q2 Metals Corp. est une société canadienne d'exploration minière qui se consacre au projet Cisco Lithium, situé sur le grand territoire traditionnel de la communauté de Nemaska en Eeyou Istchee Baie-James, au Québec (Canada). La zone minéralisée de Cisco se trouve à seulement 6,5 km de la route Billy-Diamond, qui relie le terminal ferroviaire de Matagami, à environ 150 km au sud.

Le projet Cisco recèle un fort potentiel de développement, présentant une cible d'exploration initiale estimant l'étendue de la minéralisation en lithium à 215 à 329 mégatonnes à une teneur allant de 1,0 % à 1,38 % de Li_2O , à partir des 40 premiers sondages seulement. Il est à noter que le tonnage et la teneur potentiels de la cible d'exploration sont de nature conceptuelle. L'exploration demeure insuffisante pour estimer et mesurer les ressources minérales, telles que définies par le Règlement 43-101, et il n'est pas garanti que davantage d'exploration permettra de déduire les ressources minérales à partir de la cible.

Le programme d'exploration 2026 est en cours, misant sur le forage intercalaire continu dans le but d'obtenir une définition des ressources minérales indiquées, qui sera intégrée à l'évaluation économique préliminaire initiale prévue pour la fin de 2026. Les activités d'expansion et d'exploration se poursuivent dans la zone principale, qui demeure ouverte en profondeur et parallèlement à la direction, ainsi que dans des zones ciblées pour leur potentiel élevé ailleurs sur les 41 253 hectares du projet.

POUR DAVANTAGE DE RENSEIGNEMENTS, VEUILLEZ CONTACTER :

Alicia Milne
Présidente et DG
Alicia@Q2metals.com

Jason McBride
Directeur des relations avec
les investisseurs
Jason@Q2metals.com

Chris Ackerman
Responsable du
développement des affaires
Chris@Q2metals.com

Téléphone : 1 800 482-7560
Courriel : info@Q2metals.com
www.Q2Metals.com/fr

Médias sociaux

Suivez-nous sur : [Twitter](#), [LinkedIn](#), [Facebook](#) et [Instagram](#)

Déclarations prospectives

Ce communiqué de presse contient des déclarations prospectives et des informations de nature prospective (collectivement appelées « déclarations prospectives ») comprises au sens des réglementations canadiennes applicables. Ces déclarations prospectives s'articulent notamment autour des expressions suivantes : « croit », « s'attend à », « anticipe », « compte », « estime », « planifie », « peut », « devrait », « pourrait », « sera », « potentiel », « prévu » ou toute variation de ces mots et groupe de mots ou de toute expression similaire, qui par nature réfère à des événements futurs ou des résultats qui pourraient éventuellement survenir ou être observés ou être atteints. Par conséquent, toutes les déclarations contenues dans ce communiqué de presse qui ne sont pas

purement historiques sont des déclarations prospectives et comprennent des déclarations concernant les croyances, les plans, les attentes et les orientations concernant l'avenir, y compris, sans limitation, toute déclaration ou tout plan concernant les perspectives géologiques des propriétés de la Société et les futures activités d'exploration de la Société. Bien que la Société estime que les attentes exprimées dans ces déclarations prospectives reposent sur des suppositions raisonnables, ces déclarations ne constituent pas des garanties de performance future et les résultats ou développements réels peuvent différer substantiellement de ceux contenus dans les déclarations prospectives. Les déclarations prospectives sont fondées sur un certain nombre d'hypothèses et de facteurs non négligeables.

Les déclarations prospectives impliquent des risques connus et inconnus, des incertitudes et d'autres facteurs qui peuvent faire en sorte que les résultats réels diffèrent substantiellement de ceux anticipés dans ces déclarations prospectives. Les déclarations prospectives contenues dans le présent communiqué de presse ne sont valables qu'à la date du présent communiqué de presse ou à la date spécifiée dans la déclaration en question. Les déclarations prospectives contenues dans ce communiqué de presse comprennent, sans s'y limiter, les résultats des sondages du projet Cisco et les déductions qui en découlent, la nature conceptuelle d'une cible d'exploration pour le projet Cisco, l'étendue potentielle du projet Cisco, l'orientation des programmes d'exploration et de forage actuels et futurs de la Société, la portée, l'étendue et la localisation des activités futures d'exploration et de forage, les attentes de la Société en ce qui concerne les projets et les programmes d'exploration, les objectifs, les buts ou les plans futurs de la Société, les déclarations, les résultats d'exploration, la minéralisation potentielle, l'estimation des ressources minérales, les plans d'exploration et de développement minier, la date du démarrage des opérations et les estimations des conditions du marché. Parmi les facteurs susceptibles d'entraîner une différence substantielle entre les résultats réels et les déclarations prospectives figurent la non-obtention des autorisations nécessaires, les variations de la teneur en minerai ou des taux de récupération, les modifications des paramètres du projet à mesure que les plans continuent d'être affinés, les résultats d'exploration infructueux, les modifications des paramètres du projet à mesure que les plans continuent d'être affinés, les résultats des estimations futures des ressources, les prix futurs des métaux, la disponibilité de capitaux et de financements à des conditions acceptables, la réaffectation des fonds proposés, les conditions générales de l'économie, du marché ou des affaires, les risques liés aux changements réglementaires, les vices de titre, la disponibilité du personnel, des matériaux et des équipements en temps voulu, les accidents ou les pannes d'équipement, les risques non assurés, les retards dans l'obtention des autorisations gouvernementales, les répercussions environnementales imprévues sur les opérations et les coûts pour y remédier. Nous préférons avertir les lecteurs que l'exploration minière et le développement des mines sont des activités intrinsèquement risquées et que, par conséquent, les événements réels peuvent différer substantiellement de ceux prévus dans les déclarations prospectives. D'autres facteurs de risque sont abordés dans la section intitulée « Risk Factors » du rapport de gestion de la Société pour son exercice fiscal récemment achevé, disponible sur le site Web de SEDAR : www.sedarplus.com.

Si un ou plusieurs de ces risques ou incertitudes se matérialisent, ou si les hypothèses qui sous-tendent les déclarations prospectives se révèlent incorrectes, les résultats réels peuvent différer sensiblement de ceux décrits ici comme étant prévus, planifiés, anticipés, estimés ou attendus. Bien que la Société ait tenté d'identifier les risques, incertitudes et facteurs importants susceptibles d'entraîner des différences significatives dans les résultats réels, il se peut que d'autres facteurs entraînent des résultats différents de ceux prévus, estimés ou envisagés. La Société n'a pas l'intention, et n'assume aucune obligation, de mettre à jour ces déclarations prospectives, sauf si la loi applicable l'exige.

La Bourse de croissance TSX et son fournisseur de services de réglementation (tel que défini dans les politiques de la Bourse de croissance TSX) n'assument aucune responsabilité quant à la pertinence ou à l'exactitude du présent communiqué.