
Q2 Metals rapporte un grand nombre d'intervalles de pegmatite à spodumène continue de plus de 200 m et fait le point sur l'estimation initiale des ressources minérales du projet Cisco Lithium au Québec (Canada)

Faits saillants :

- Le sondage CS25-071 a intercepté huit (8) intervalles de pegmatite à spodumène, dont le **plus long intervalle continu est de 264,6 m**, suivi d'un intervalle de **152,9 m**.
- Le sondage CS25-074 a intercepté cinq (5) intervalles de pegmatite à spodumène, dont le **plus long intervalle continu est de 202,7 m**, suivi d'un intervalle de **96,8 m**.
- Le sondage CS26-077 a intercepté deux (2) intervalles de pegmatite à spodumène, dont le **plus long intervalle continu est de 107,8 m**, suivi d'un intervalle de **97,3 m**. De manière inattendue, une minéralisation a été détectée en profondeur dans le sondage CS26-077, élargissant ainsi l'étendue de la minéralisation connue.
- Le sondage CS26-078 a intercepté 13 intervalles de pegmatite à spodumène, dont le **plus long intervalle continu est de 240,4 m**.
- L'estimation initiale des ressources minérales présumées du projet Cisco Lithium est en cours de modélisation par BBA inc. et intégrera l'ensemble des résultats d'analyse des forages réalisés en 2025 ainsi que les données de certains sondages menés durant la campagne d'hiver 2026, qui a débuté en janvier.
- Au total, on compte 37 372 m de forage dans les 83 sondages réalisés jusqu'à présent, dont les sondages de 2026 pour lesquels les résultats d'analyse sont à venir.

Vancouver, Colombie-Britannique, 23 mars 2026 – Q2 Metals Corp. (TSX.V : QTWO | OTCQB : QUEXF | FSE : 458) (« Q2 » ou « la Société ») a le plaisir de rapporter les dernières nouvelles de la portion hivernale de sa campagne de forage 2026 (le « **programme de forage 2026** ») sur le projet Cisco Lithium (le « projet » ou le « projet Cisco »), situé sur le grand territoire traditionnel de la communauté de Nemaska en Eeyou Istchee Baie-James, au Québec (Canada), où les intervalles exceptionnels découverts continuent d'élargir la minéralisation connue.

Mise à jour sur l'estimation initiale des ressources minérales présumées 2026

La Société annonce que l'échéance de l'estimation des ressources minérales (« ERM ») a été reportée afin de permettre davantage de modélisation géologique.

L'ERM est en cours dans la principale zone minéralisée (la « **zone minéralisée** »), qui a été définie par une cible d'exploration que la Société a annoncée en [juillet 2025](#). La cible d'exploration estime le tonnage potentiel de la minéralisation de lithium à 215 à 329 millions de tonnes à une teneur allant de 1,0 % à 1,38 % de Li_2O , en fonction des 40 premiers sondages seulement. *Une cible d'exploration vise à établir une estimation conceptuelle du potentiel d'un gîte minéral, tant en matière de tonnage que de teneur, sur la base des connaissances géologiques actuelles et de données additionnelles limitées. Il s'agit d'une évaluation préliminaire qui aide à orienter les futures activités d'exploration, mais qui ne constitue ni les ressources minérales ni les réserves minérales et ne devrait pas être considérée comme telle.*

Le secteur vaste et complexe faisant l'objet d'une modélisation dans le cadre de l'ERM présente de multiples zones minéralisées et une quantité considérable de données de forage. Il a été nécessaire d'ajouter une interprétation détaillée pour s'assurer que le modèle reflète exactement la géométrie et la continuité du système minéralisé. On prévoit que ce travail supplémentaire améliorera la qualité globale de l'ERM.

L'ERM inclut des données d'analyse tirées des 74 sondages réalisés avant la fin de la campagne de forage 2025. Bien que le programme en cours continue d'observer le prolongement de la pegmatite au-delà des limites actuelles des ressources, comme précisé plus loin dans ce communiqué, nous n'avons pas encore les résultats d'analyse des sondages effectués en 2026 et ceux-ci ne seront donc pas intégrés à l'ERM.

Dans les zones où la densité de forage est suffisante, ces sondages supplémentaires pourraient être utilisés pour soutenir le développement subséquent de l'ERM. Dans les secteurs moins densément forés, les prolongements interprétés pourraient être rendus dans une cible d'exploration soulignant le potentiel de croissance du projet Cisco.

« Nous avons décidé de reporter l'échéance de l'ERM pour permettre à BBA de mener une interprétation détaillée et une modélisation de la minéralisation du projet Cisco, et intégrer ces données significatives de la campagne 2026. Le projet Cisco continue de livrer des intervalles solides de haut calibre dans l'ensemble de la zone minéralisée, dont l'inclusion maximisera à la fois la qualité et l'impact des premières ressources définies par la Société, souligne Alicia Milne, présidente et DG de Q2. Nous avons hâte de produire une estimation qui reflète réellement le potentiel de classe mondiale de Cisco. »

« Le forage de cet hiver continue de démontrer une forte continuité de la pegmatite à spodumène dans toute la zone minéralisée, comme démontré par de multiples intervalles importants élargissant l'étendue du système, explique Neil McCallum, vice-président de l'exploration de Q2. Les derniers sondages sont en cours d'analyse, mais la diagraphie confirme que la minéralisation s'étend au-delà des limites actuellement modélisées, tant latéralement qu'en profondeur. Nous sommes impatients de tester d'autres secteurs cibles en dehors de la principale zone minéralisée, que nous croyons receler le potentiel de contribuer considérablement au développement futur des ressources. »

Sommaire des intervalles de pegmatite à spodumène

CISCO PROJECT MAIN TREND												
Hole ID	From (m)	To (m)	Individual Pegmatite Interval (m)	Hole ID	From (m)	To (m)	Individual Pegmatite Interval (m)	Hole ID	From (m)	To (m)	Individual Pegmatite Interval (m)	
CS25-071	153.6	160.5	6.9	CS26-078	21.2	31.3	10.2	CS26-080	75.8	108.9	33.1	
	201.5	210.5	9.0		45.1	54.2	9.2		117.1	156.3	39.2	
	225.7	242.2	16.4		123.6	130.5	6.8		169.2	187.2	18.0	
	313.5	336.0	22.5		148.2	167.5	19.3		200.0	231.8	31.9	
	406.7	410.3	3.6		238.7	262.5	23.9		241.6	247.1	5.6	
	460.1	724.6	264.6		308.1	315.0	6.8		252.7	281.9	29.2	
	734.7	741.8	7.1		327.3	332.8	5.6		297.1	313.1	16.0	
	759.3	912.1	152.9		346.4	379.1	32.7		332.2	457.7	125.4	
CS25-074	95.6	102.8	7.2		397.6	637.9	240.4	CS26-081	63.9	72.1	8.2	
	393.1	402.8	9.7		669.3	677.1	7.8		78.7	105.7	27.0	
	409.0	611.8	202.7		695.0	721.3	26.4		119.6	137.5	18.0	
	636.9	733.7	96.8		738.0	748.8	10.8		141.7	157.7	16.0	
	756.0	771.0	15.0	757.2	762.7	5.6	177.5		217.5	40.0		
CS26-077	56.3	153.5	97.3	CS26-079	176.6	181.9	5.3		231.7	268.5	36.9	
	317.5	425.3	107.8		251.5	286.6	35.0		282.1	310.5	28.3	
** only spodumene-pegmatite intervals measuring greater than 5 metres were included in the summary table. Some intervals include up to 5 metres of non-pegmatite in the reported interval if at least one pegmatite interval was measured greater than 5 metres.					307.1	312.7	5.6		323.3	351.2	27.9	
					325.7	340.7	15.0		362.2	384.6	22.4	
					345.9	358.4	12.6		392.6	406.7	14.1	
					368.1	380.7	12.6		416.4	429.1	12.7	
					390.8	400.6	9.8		437.5	449.7	12.2	
					407.4	463.4	55.9	CS26-082	125.2	168.1	42.9	
					487.1	497.3	10.2		199.3	204.6	5.3	
					503.8	630.5	126.7		224.3	229.7	5.4	
					640.4	653.6	13.2		237.7	282.1	44.4	
					672.3	729.3	57.0		292.7	312.5	19.8	
						CS26-083	66.0	98.4	32.3			
							106.6	129.0	22.4			
							175.4	248.9	73.5			

Tableau 1. Sommaire des intervalles de pegmatite à spodumène dans la zone principale, projet Cisco

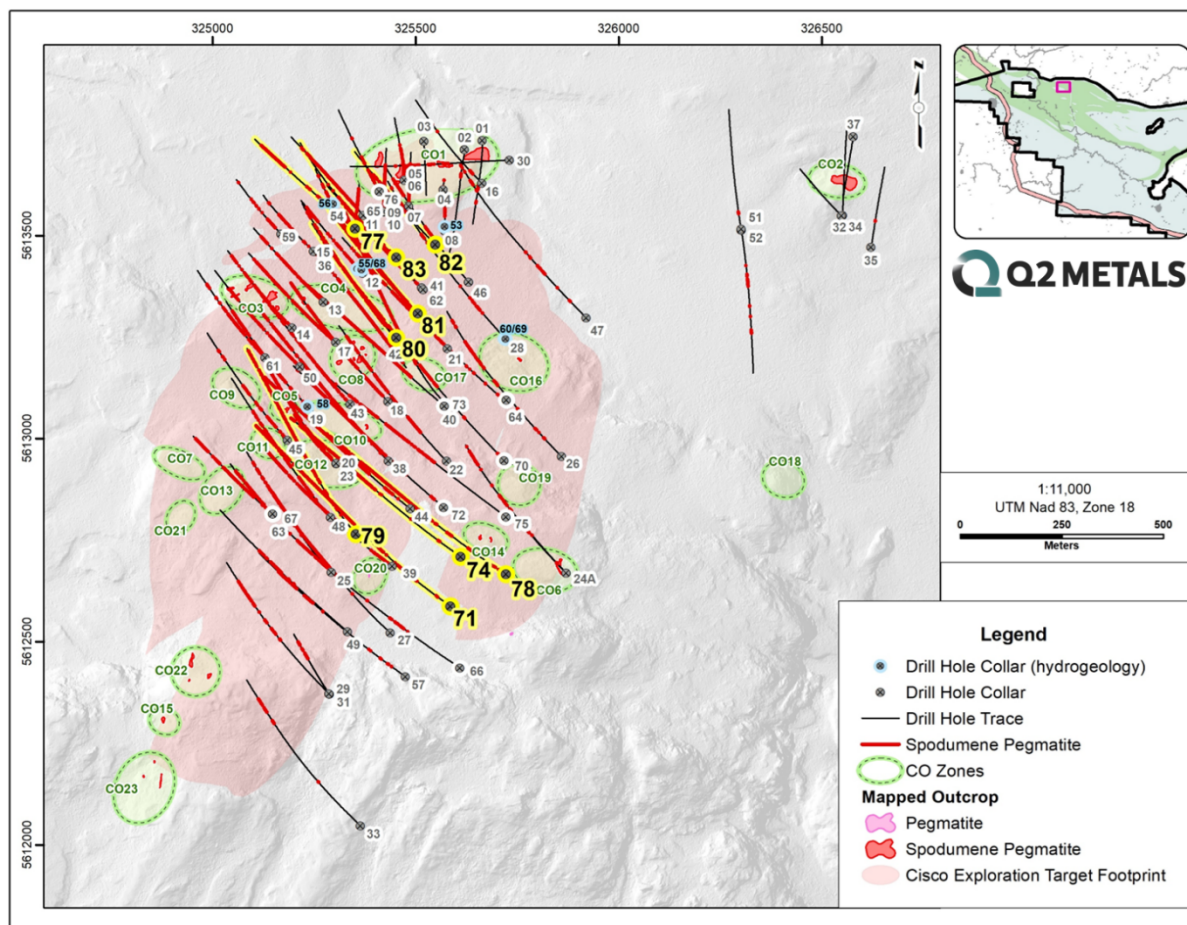
Les intervalles minéralisés détectés dans tous les sondages ne sont pas nécessairement représentatifs des dimensions réelles du gisement. Les modèles de zones de pegmatite se raffinent à chaque nouveau sondage.

La présence de pegmatites ne garantit pas la présence de lithium (sous forme de spodumène ou d'autres minéraux). Les pegmatites sont des roches ignées à grains grossiers couramment associées à des minéralisations en lithium, mais ce n'est pas le cas de toutes les pegmatites. La présence de minéralisation ne peut être confirmée que par l'analyse.

L'équipe de géologie a terminé le découpage des carottes et la diagraphie des sondages 71 et 74 à 83, et les échantillons ont été envoyés au laboratoire de préparation de SGS Canada, à Val-d'Or, au Québec, pour l'analyse minérale visant à confirmer la présence de lithium.

Discussion sur les résultats de forage

Le programme de forage 2026 est consacré au forage intercalaire dans la zone minéralisée, qui s'étend sur environ 1,5 kilomètre (km) parallèlement à l'axe nord-est/sud-ouest identifié sur le projet Cisco (figures 1, 2 et 3).



Les sondages 71 et 74 ont été amorcés durant le programme de forage 2025 et achevés cet hiver. Étant donné que les résultats d'analyse n'ont pas encore été reçus pour ces sondages, ils ne pourront être intégrés dans l'ERM, mais pourront faire partie d'une cible d'exploration en supplément à l'ERM.

Les minéralisations de spodumène interceptées dans chaque sondage rapporté dans ce communiqué continuent de confirmer et de souligner l'envergure de la minéralisation sur le projet Cisco. Les résultats notables sont les suivants :

- Le sondage 71 confirme une grande portion de la cible d'exploration définie précédemment, en présentant 264,6 mètres (m) de minéralisation continue et un prolongement très important à une profondeur de 152,9 m (Figure 3). Le sondage s'est interrompu avant la fin de la minéralisation en raison de difficultés de forage.
- Le sondage 74 confirme une grande portion de la cible d'exploration définie précédemment, en présentant 202,7 m de minéralisation continue et un prolongement important à une profondeur de 96,8 m (Figure 3). Le sondage s'est interrompu avant la fin de la minéralisation en raison de la limite de profondeur de la foreuse.
- Le sondage 77 observe un important intervalle de minéralisation continue de 107,8 m et représente un prolongement d'environ 100 m à l'ouest du sondage 65 rapporté précédemment, qui avait intercepté un intervalle de 179,2 m de minéralisation continue à une teneur moyenne de 1,24 % de Li_2O (figure 1, Figure 2).
- Le sondage 78 confirme une grande portion de la cible d'exploration définie précédemment, en présentant 240,4 m de minéralisation continue.
- Le sondage 83 confirme et repousse les limites de la cible d'exploration définie précédemment, en présentant 73,5 m de minéralisation continue (Figure 2).

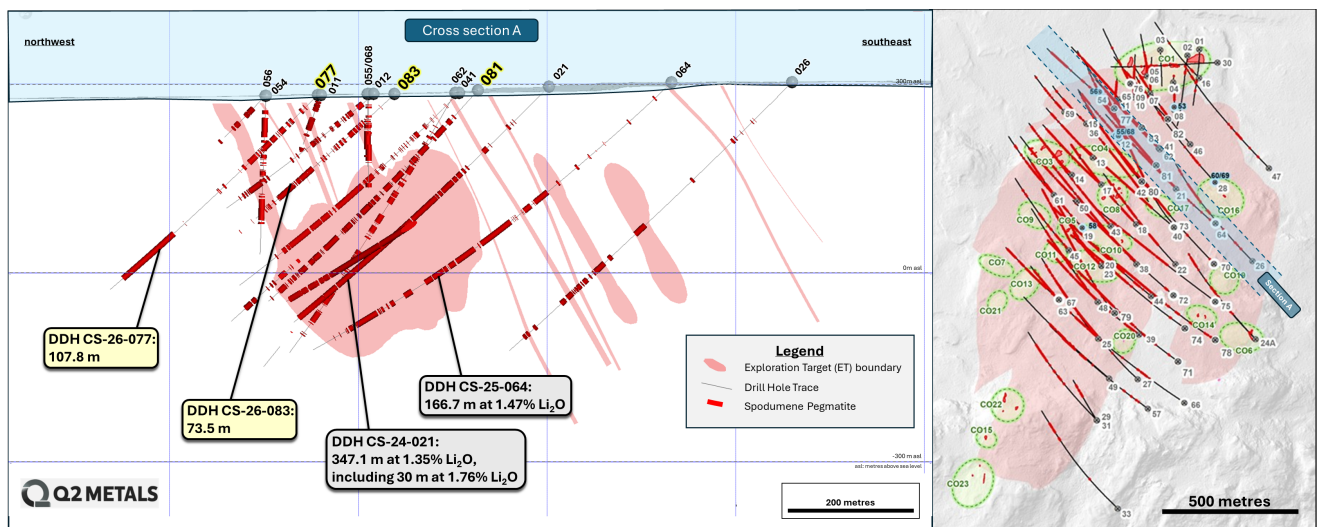


Figure 2. Coupe transversale A, zone minéralisée Cisco

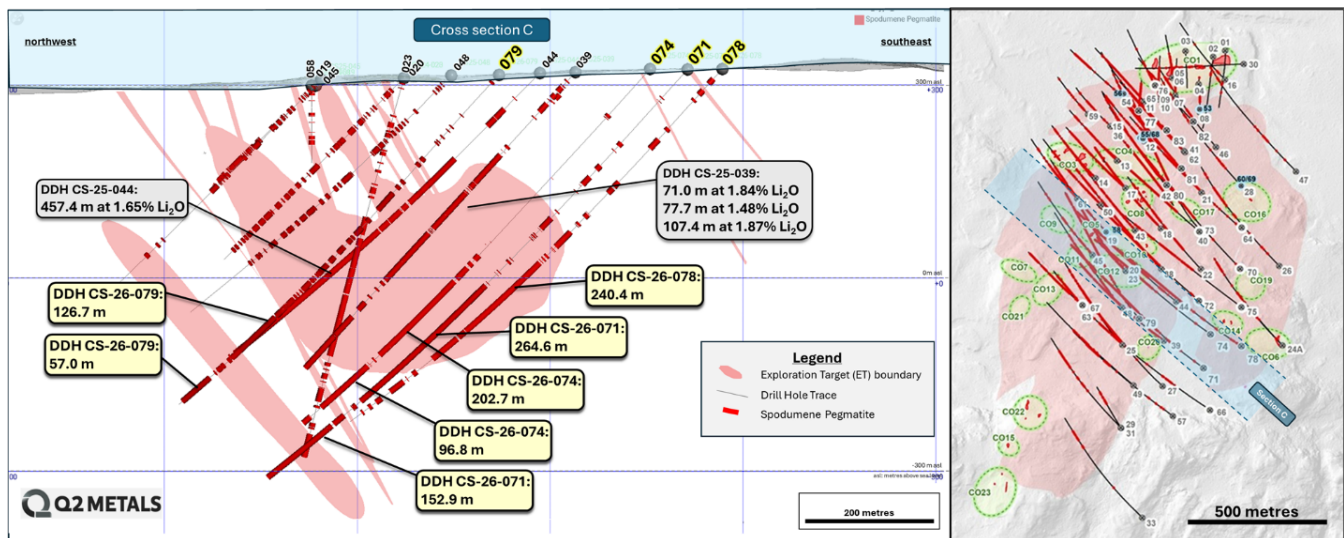


Figure 3. Coupe transversale C, zone minéralisée Cisco

Programme de forage 2026

Le programme de forage 2026 du projet Cisco a débuté à la fin de janvier avec quatre foreuses en exploitation. L'objectif principal du programme est le forage intercalaire dans la zone minéralisée, qui fait l'objet de l'ERM en cours de préparation. Le forage se poursuit et les résultats d'évaluation visuelle et d'analyse seront diffusés après leur réception.

Le forage intercalaire continu de la zone minéralisée au cours de la portion hivernale du programme de forage 2026 servira à mettre à jour l'ERM. Un forage d'exploration pourra aussi être intégré dans le programme 2026 pour tester le prolongement potentiel de secteurs à l'extérieur de la zone minéralisée.

Données sur les sondages

Hole_ID	Northing	Easting	Elevation (m)	Azimuth	DIP	Hole Depth (m)
CS25-071	5612588	325586	323.8	304	-51	912.1
CS25-074	5612709	325611	324.4	304	-47	771.0
CS26-077	5613517	325351	282.5	310	-45	453.0
CS26-078	5612667	325722	324.5	303	-47	799.6
CS26-079	5612766	325353	315.2	318	-45	737.7
CS26-080	5613249	325452	291.9	320	-54	562.3
CS26-081	5613309	325505	289.0	314	-47	474.2
CS26-082	5613478	325548	285.1	318	-45	408.1
CS26-083	5613447	325452	284.2	315	-45	492.0

- Coordinates are in UTM NAD83, zone 18.

- All holes are NQ-size diamond drill core

- Azimuth and dip are reported as planned, and will deviate down-hole.

Tableau 1. Sommaire des données de sondage, projet Cisco

Échantillonnage, méthodes analytiques et procédures AQ/CQ

Tous les forages sont réalisés à l'aide d'une foreuse au diamant dont le carottier est de dimension NQ. Tous les échantillons de carottes de forage sont envoyés au laboratoire de SGS Canada à Val-d'Or, au Québec, pour une préparation standard (code PRP92), qui comprend le séchage à 105 °C, le broyage à 90 % à 2 mm, la division en échantillons de 500 g à l'aide d'un échantillonneur à riffles et la pulvérisation à 85 % à 75 microns. Les pulpes sont ensuite expédiées par avion au laboratoire de SGS Canada à Burnaby, en Colombie-Britannique, où les échantillons sont homogénéisés, puis soumis à une analyse multiéléments (notamment Li et Ta) au moyen de la fusion au peroxyde de sodium pour l'analyse par ICP-AES/MS (code GE_ICM91A50). La teneur en Li obtenue est ensuite multipliée par le facteur de conversion standard de 2,153, ce qui donne la teneur en Li₂O équivalente. La carotte a été sciée en deux; une moitié est envoyée pour l'analyse géochimique et l'autre est conservée pour référence. Le même côté de la carotte est échantillonné pour maintenir la représentativité.

Un protocole d'assurance de la qualité et de contrôle de la qualité (AQ/CQ) conforme aux pratiques exemplaires de l'industrie a été intégré au programme d'échantillonnage. Les mesures comprennent l'ajout systématique d'échantillons témoin de quartz et de matériaux de référence certifiés (MRC) dans les lots d'échantillons à un taux d'environ 5 % chacun. En outre, l'analyse des doublons d'échantillons de pulpe et de rejet a été réalisée pour évaluer la précision analytique. La personne qualifiée (PQ) de la Société a vérifié les résultats des travaux d'analyse.

Personne qualifiée

Neil McCallum, B. Sc., géologue, membre en règle de l'Ordre des géologues du Québec et de l'Ordre des géoscientifiques professionnels de l'Ontario, agit à titre de personne qualifiée conformément au Règlement 43-101. M. McCallum, vice-président de l'exploration de Q2 Metals et administrateur au conseil d'administration, a révisé et approuvé le contenu technique de ce communiqué de presse.

Événements à venir

Kinvestor Mining & Energy Conference	Virtuel	26 mars 2026
Land and Environment Conference	Nemaska	7 au 9 avril 2026
Ignite Conference	Singapore	21 et 22 avril 2026

Q2 METALS CORP.

Q2 Metals Corp. est une société canadienne d'exploration minière consacrée au projet Cisco Lithium, situé sur le grand territoire traditionnel de la communauté de Nemaska en Eeyou Istchee

Baie-James, au Québec (Canada). La zone minéralisée de Cisco se trouve à seulement 6,5 km de la route Billy-Diamond, qui relie le terminal ferroviaire de Matagami, à environ 150 km au sud.

Le projet Cisco Lithium recèle un fort potentiel de développement, présentant une cible d'exploration initiale estimant l'étendue de la minéralisation en lithium à 215 à 329 mégatonnes à une teneur allant de 1,0 % à 1,38 % de Li₂O, à partir des 40 premiers sondages seulement. Il est à noter que le tonnage et la teneur potentiels de la cible d'exploration sont de nature conceptuelle. L'exploration demeure insuffisante pour estimer et mesurer les ressources minérales, telles que définies par le Règlement 43-101, et il n'est pas garanti que davantage d'exploration permettra de déduire les ressources minérales à partir de la cible.

Le programme de forage 2026 est en cours, misant sur le forage intercalaire continu dans le but d'obtenir une définition des ressources minérales indiquées. Les activités d'expansion et d'exploration se poursuivent dans la principale zone minéralisée, qui demeure ouverte en profondeur et parallèlement à la direction, ainsi que dans des zones ciblées pour leur potentiel élevé ailleurs sur les 41 253 hectares du projet.

POUR DAVANTAGE DE RENSEIGNEMENTS, VEUILLEZ CONTACTER :

Alicia Milne
Présidente et DG
Alicia@Q2metals.com

Jason McBride
Directeur des relations avec
les investisseurs
Jason@Q2metals.com

Chris Ackerman
Responsable du
développement des affaires
Chris@Q2metals.com

Téléphone : 1 800 482-7560
Courriel : info@Q2metals.com
www.Q2Metals.com/fr

Médias sociaux

Suivez-nous sur : [Twitter](#), [LinkedIn](#), [Facebook](#) et [Instagram](#)

Déclarations prospectives

Ce communiqué de presse contient des déclarations prospectives et des informations de nature prospective (collectivement appelées « déclarations prospectives ») comprises au sens des réglementations canadiennes applicables. Ces déclarations prospectives s'articulent notamment autour des expressions suivantes : « croit », « s'attend à », « anticipe », « compte », « estime », « planifie », « peut », « devrait », « pourrait », « sera », « potentiel », « prévu » ou toute variation de ces mots et groupe de mots ou de toute expression similaire, qui par nature réfère à des événements futurs ou des résultats qui pourraient éventuellement survenir ou être observés ou être atteints. Par conséquent, toutes les déclarations contenues dans ce communiqué de presse qui ne sont pas purement historiques sont des déclarations prospectives et comprennent des déclarations concernant les croyances, les plans, les attentes et les orientations concernant l'avenir, y compris, sans limitation, toute déclaration ou tout plan concernant les perspectives géologiques des propriétés de la Société et les futures activités d'exploration de la Société. Bien que la Société estime que les attentes exprimées dans ces déclarations prospectives reposent sur des suppositions raisonnables, ces déclarations ne constituent pas des garanties de performance future et les résultats

ou développements réels peuvent différer substantiellement de ceux contenus dans les déclarations prospectives. Les déclarations prospectives sont fondées sur un certain nombre d'hypothèses et de facteurs non négligeables.

Les déclarations prospectives impliquent des risques connus et inconnus, des incertitudes et d'autres facteurs qui peuvent faire en sorte que les résultats réels diffèrent substantiellement de ceux anticipés dans ces déclarations prospectives. Les déclarations prospectives contenues dans le présent communiqué de presse ne sont valables qu'à la date du présent communiqué de presse ou à la date spécifiée dans la déclaration en question. Les déclarations prospectives contenues dans ce communiqué de presse comprennent, sans s'y limiter, les résultats des sondages du projet Cisco et les déductions qui en découlent, la nature conceptuelle d'une cible d'exploration pour le projet Cisco, l'étendue potentielle du projet Cisco, l'orientation des programmes d'exploration et de forage actuels et futurs de la Société, la portée, l'étendue et la localisation des activités futures d'exploration et de forage, les attentes de la Société en ce qui concerne les projets et les programmes d'exploration, les objectifs, les buts ou les plans futurs de la Société, les déclarations, les résultats d'exploration, la minéralisation potentielle, l'estimation des ressources minérales, les plans d'exploration et de développement minier, la date du démarrage des opérations et les estimations des conditions du marché. Parmi les facteurs susceptibles d'entraîner une différence substantielle entre les résultats réels et les déclarations prospectives figurent la non-obtention des autorisations nécessaires, les variations de la teneur en minerai ou des taux de récupération, les modifications des paramètres du projet à mesure que les plans continuent d'être affinés, les résultats d'exploration infructueux, les modifications des paramètres du projet à mesure que les plans continuent d'être affinés, les résultats des estimations futures des ressources, les prix futurs des métaux, la disponibilité de capitaux et de financements à des conditions acceptables, la réaffectation des fonds proposés, les conditions générales de l'économie, du marché ou des affaires, les risques liés aux changements réglementaires, les vices de titre, la disponibilité du personnel, des matériaux et des équipements en temps voulu, les accidents ou les pannes d'équipement, les risques non assurés, les retards dans l'obtention des autorisations gouvernementales, les répercussions environnementales imprévues sur les opérations et les coûts pour y remédier. Nous préférons avertir les lecteurs que l'exploration minière et le développement des mines sont des activités intrinsèquement risquées et que, par conséquent, les événements réels peuvent différer substantiellement de ceux prévus dans les déclarations prospectives. D'autres facteurs de risque sont abordés dans la section intitulée « Risk Factors » du rapport de gestion de la Société pour son exercice fiscal récemment achevé, disponible sur le site Web de SEDAR : www.sedarplus.com.

Si un ou plusieurs de ces risques ou incertitudes se matérialisent, ou si les hypothèses qui sous-tendent les déclarations prospectives se révèlent incorrectes, les résultats réels peuvent différer sensiblement de ceux décrits ici comme étant prévus, planifiés, anticipés, estimés ou attendus. Bien que la Société ait tenté d'identifier les risques, incertitudes et facteurs importants susceptibles d'entraîner des différences significatives dans les résultats réels, il se peut que d'autres facteurs entraînent des résultats différents de ceux prévus, estimés ou envisagés. La Société n'a pas l'intention, et n'assume aucune obligation, de mettre à jour ces déclarations prospectives, sauf si la loi applicable l'exige.

La Bourse de croissance TSX et son fournisseur de services de réglementation (tel que défini dans les politiques de la Bourse de croissance TSX) n'assument aucune responsabilité quant à la pertinence ou à l'exactitude du présent communiqué.