

Q2 Metals annonce l'estimation des ressources minérales présumées pour le projet Cisco Lithium, qui se chiffre à 295 millions de tonnes à une teneur de 1,36 % de Li₂O

Faits saillants:

- **Estimation initiale des ressources minérales présumées en vertu du Règlement 43-101 : 295 Mt à 1,36 % de Li₂O** (*combinaison des teneurs de coupure de 0,40 % de Li₂O (exploitation à ciel ouvert) et de 0,70 % de Li₂O (exploitation souterraine)*)
- Le modèle géologique sur lequel repose l'estimation des ressources minérales (ERM) présumées présente un unique corps principal de pegmatite à spodumène continu, dont l'épaisseur réelle varie de ~2 m à plus de ~450 m, s'étendant sur environ 1,8 km, avec plusieurs structures associées à proximité.
- Une cible d'exploration estimant entre 44 à 67 Mt de matériaux minéralisés, dont la teneur varie de 0,88 % à 1,35 % de Li₂O, a été définie au-delà de l'empreinte de l'ERM actuelle. Le tonnage et la teneur potentiels de la cible d'exploration sont de nature conceptuelle. L'exploration demeure insuffisante pour estimer et mesurer les ressources minérales, telles que définies par le Règlement 43-101, et il n'est pas garanti que davantage d'exploration permettra de déduire les ressources minérales à partir de la cible.
- La cible d'exploration exclut l'estimation des ressources minérales présumées et tient uniquement compte de la principale zone minéralisée et de certaines zones dans les environs immédiats, ce qui indique un potentiel de croissance continue considérable pour le projet Cisco Lithium.
- La zone de dépôt demeure ouverte dans toutes les directions et représente une petite fraction de la superficie totale du projet de 41 253 ha du projet, qui continue à être très prometteur pour des découvertes supplémentaires.
- L'estimation des ressources minérales présumées et la cible d'exploration ont été réalisées par le consultant indépendant BBA, à partir de l'ensemble des données de sondage disponibles, jusqu'aux sondages effectués dans le programme de forage d'hiver 2026, inclusivement.

Vancouver, Colombie-Britannique, 20 Avril 2026 – Q2 Metals Corp. (TSX.V : QTWO | OTCQB : QUEXF | FSE : 458) (« Q2 » ou « la Société ») est ravie d'annoncer l'estimation initiale des ressources minérales présumées (ERM) pour son projet Cisco Lithium (le « **projet** » ou le « **projet Cisco** »), situé sur le grand territoire traditionnel de la communauté de Nemaska en Eeyou Istchee Baie-James, au Québec (Canada). Le projet se trouve à seulement 6,5 km de la route Billy-Diamond, qui relie le terminal ferroviaire de Matagami, à environ 150 km au sud.

Alicia Milne, présidente et chef de la direction de Q2 déclare : « L'annonce d'aujourd'hui concernant notre ERM initiale marque un jalon important pour Q2 et le projet Cisco Lithium. Non seulement le projet Cisco est situé au Québec, au Canada – un territoire des plus propices à l'industrie minière mondiale – mais son tonnage et sa teneur font de lui un des plus importants projets de lithium en roche dure du monde. Offrant de grands avantages en termes de transport et d'infrastructure, notamment son emplacement à seulement 150 km du réseau ferroviaire de Matagami, Cisco a le potentiel de contribuer significativement à la chaîne d'approvisionnement mondiale des métaux pour batterie ».

« L'équipe que nous avons rassemblée à Q2, y compris les sous-traitants en forage Dahrouge Consultants en Géologie, Youdin Rouillier Drilling et Helicarrier, a fait preuve de constance dans l'exécution et d'un engagement manifeste à faire avancer le projet Cisco. Je remercie tous les membres de l'équipe pour leur précieuse contribution à notre réussite, ainsi qu'à nos actionnaires pour leur soutien continu. »

« Depuis l'annonce de l'acquisition du projet Cisco le 29 février 2024, nous avons atteint nos objectifs visant à positionner Cisco comme un actif de première importance pour Q2. L'ERM présentée aujourd'hui montre que cette stratégie a porté ses fruits, et nous croyons que Cisco dispose de l'envergure, de la qualité et des avantages en matière d'infrastructures pour soutenir la création de valeur à long terme. Nous demeurons concentrés sur l'avancement du projet à travers les principales étapes de développement, tout en poursuivant la réduction des risques et la valorisation de son plein potentiel. »

Neil McCallum, vice-président de l'exploration, explique : « Cette estimation initiale des ressources minérales présumées confirme la position de Cisco en tant qu'actif de pegmatite à spodumène de premier ordre, présentant un important potentiel d'exploration additionnel et de croissance continue dans l'ensemble de la zone du projet. La ressource demeure ouverte dans toutes les directions et le projet Cisco compte de multiples affleurements de pegmatite à spodumène qui n'ont pas encore fait l'objet de forage d'évaluation, ce qui souligne l'opportunité d'expansion future ».

« Nous avons déjà commencé à porter notre attention sur l'expansion des ressources et le forage intercalaire dans le but de produire une mise à jour de l'ERM au cours de l'année. En parallèle, nous amorcerons des études environnementales de base et des essais métallurgiques pour appuyer le développement du projet. »

« La cible d'exploration additionnelle souligne encore une fois l'ampleur du potentiel de croissance restant à tester par forage sur Cisco. À la lumière des résultats de notre programme de forage d'hiver 2026, nous croyons qu'il y a un fort potentiel pour la minéralisation près de la surface et la découverte d'autres zones significatives. Avec cette cible d'exploration supplémentaire, Cisco a tout pour se démarquer à l'échelle mondiale en tant que gisement de pegmatite à lithium à l'échelle d'un district, offrant un potentiel de développement à long terme considérable. »

Déclaration relative aux ressources minérales

Dans un scénario d'exploitation à ciel ouvert, l'ERM chiffre les ressources présumées à 270 millions de tonnes (« Mt ») à 1,36 % d'oxyde de lithium (« Li₂O »), sur la base d'une teneur de coupure de 0,4 % de Li₂O, pour un total de 9,1 Mt d'équivalent carbonate de lithium (« ÉCL ») contenu. À cela s'ajoute un scénario d'exploitation souterraine, que l'ERM estime à 24 Mt à 1,34 % Li₂O, sur la base d'une teneur de coupure de 0,7 % Li₂O, représentant 0,8 Mt d'ÉCL contenu.

L'ERM a été réalisé par le consultant externe BBA inc., en collaboration avec l'équipe technique de la Société. L'interprétation géologique et la modélisation du domaine ont été effectuées pour toutes les

données de sondage disponibles jusqu'au programme de forage d'hiver 2026, inclusivement. Les résultats d'analyse de 75 sondages, représentant 33 343 mètres (« m ») jusqu'au sondage CS25-076 ont été utilisés pour produire l'ERM.

La déclaration des ressources minérales, ainsi que les énoncés, les analyses de sensibilité, les rendus des modèles géologiques et modèles de bloc, et les coupes transversales applicables sont représentés dans les figures et tableaux suivants.

Classification	Scénario	Teneur de coupe % de Li ₂ O	Masse (t)	Li ₂ O (%)	Li ₂ O (t)	ÉCL (t)
Présumées	Exploitation à ciel ouvert	0,4	270 455 000	1,36	3 683 000	9 108 000
	Exploitation souterraine	0,7	24 203 000	1,34	326 000	805 000
	Total	Combiné	294 658 000	1,36	4 007 000	9 913 000

Tableau 1 : Déclaration des ressources minérales conformément au Règlement 43-101 pour la ressource de Cisco Lithium

- Les ressources minérales ont été produites conformément au Règlement 43-101 sur l'information concernant les projets miniers (« **Règlement 43-101** ») et aux normes de définitions de l'ICM (2014). Les ressources minérales qui ne constituent pas des réserves minérales n'ont pas de viabilité économique démontrée. Cette estimation des ressources minérales peut être affectée par des enjeux environnementaux, juridiques, fonciers, sociopolitiques, économiques, des conditions liées à la délivrance de permis, aux titres, au marketing ou à tout autre enjeu applicable.
- La personne qualifiée (« **PQ** ») indépendante, telle que définie par le Règlement 43-101, chargée de réviser cette estimation est Todd McCracken, géologue et chef de service, Mines et géologie, centre du Canada, chez BBA. La date d'entrée en vigueur de cette estimation est le 20 avril 2026.
- L'estimation a été réalisée à l'aide d'une combinaison des méthodes de l'inverse de la distance au carré (ID²) et du krigeage ordinaire (KO), à l'aide du logiciel Leapfrog Edge, avec une ellipse de recherche à anisotropie dynamique appliquée à des domaines spécifiques.
- Les composites de forage ont été établis sur des intervalles de 1 m. La taille des blocs est de 10 m x 10 m x 5 m, avec sous-blocage.
- Des formes conceptuelles d'exploitation minière, tant à ciel ouvert que souterraines, ont été appliquées comme contraintes afin de démontrer les perspectives raisonnables d'une éventuelle extraction économique. La teneur de coupe a été établie à 0,40 % de Li₂O pour la contrainte d'exploitation à ciel ouvert et à 0,70 % de Li₂O pour la contrainte d'exploitation souterraine. Les deux scénarios sont basés sur un prix du concentré de spodumène de 1 500 \$ US/tonne (base 6 % FOB Bécancour) et un taux de change de 0,70 USD/CAD.
- Les teneurs de coupe sont basées uniquement sur le Li₂O (%).
- En raison de l'arrondissement des valeurs, les données de tonnage, de teneur et de contenu métallique peuvent apparaître différemment.

- Les tonnages et les teneurs sont exprimés en unités métriques.
- Facteurs de conversion utilisés : $Li_2O = Li \times 2,153$; Li_2O en ÉCL $\times 2,473$.
- Nous avons attribué aux blocs pegmatitiques et non pegmatitiques une densité fixe, calculée à partir de la valeur médiane des mesures de terrain propres à chaque lithologie.

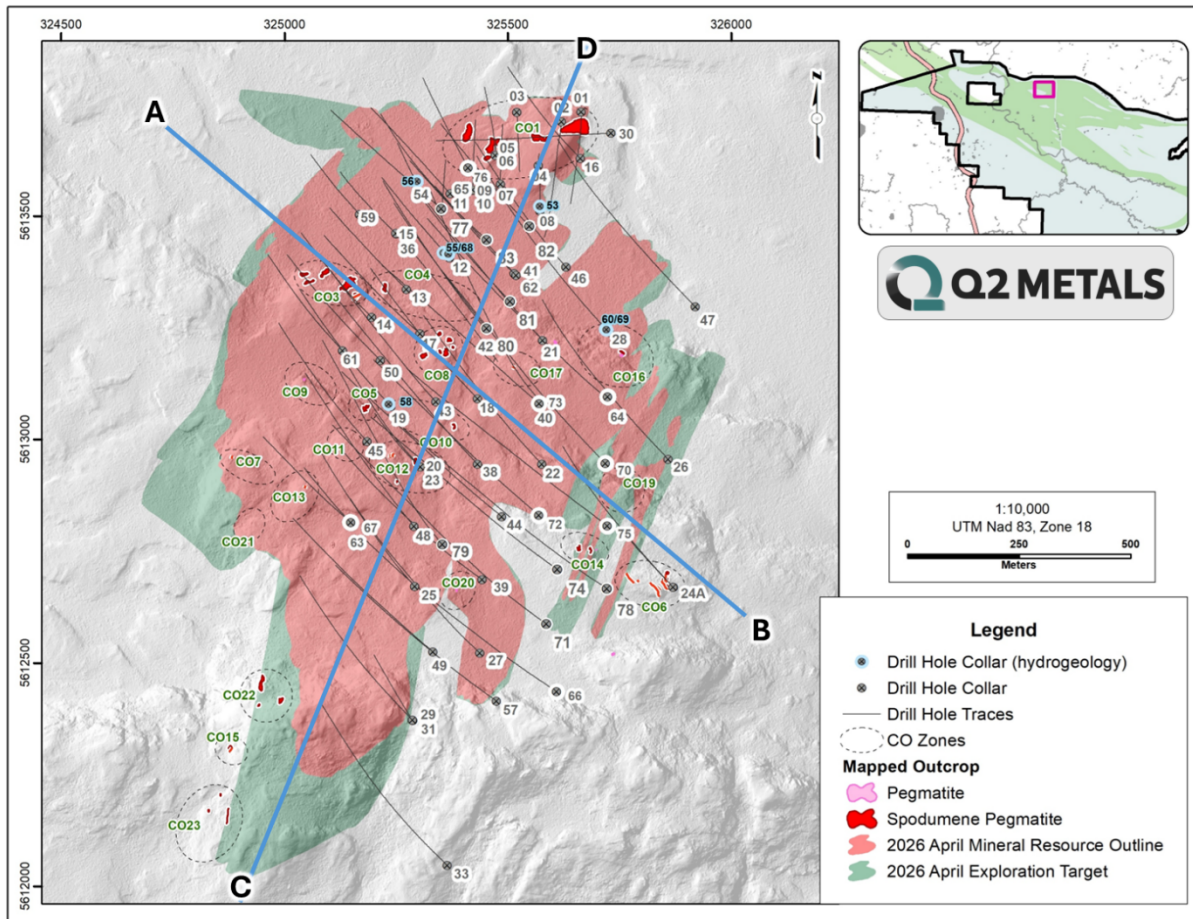


Figure 1. Carte des sondages du projet Cisco

Interprétation de la déclaration relative aux ressources minérales

Le modèle géologique sur lequel repose l'ERM présente un seul corps principal de pegmatite à spodumène continu, dont l'épaisseur réelle varie de ~2 m à plus de ~450 m pour une longueur de minéralisation de 1,8 km, ayant à proximité de multiples structures connexes.

Les dimensions actuelles du gisement sont d'environ 1 800 m de long sur 2m à plus de 1 020 m de large. Le forage a permis d'étendre le gisement à plus de 600 m en profondeur, qui demeure ouvert dans toutes les directions.

La figure 4 est un rendu 3D du modèle de blocs et a nécessité une enveloppe de la fosse, de la pegmatite de Cisco. La fosse du scénario de base est de 700 m x 660 m à une profondeur de 540 m sur la base d'un

facteur de rendement de 0,4, afin de limiter la profondeur de la fosse à environ 500 m. L'optimisation des chantiers souterrains a été réalisée pour les ressources minérales restantes sous les limites de la fosse.

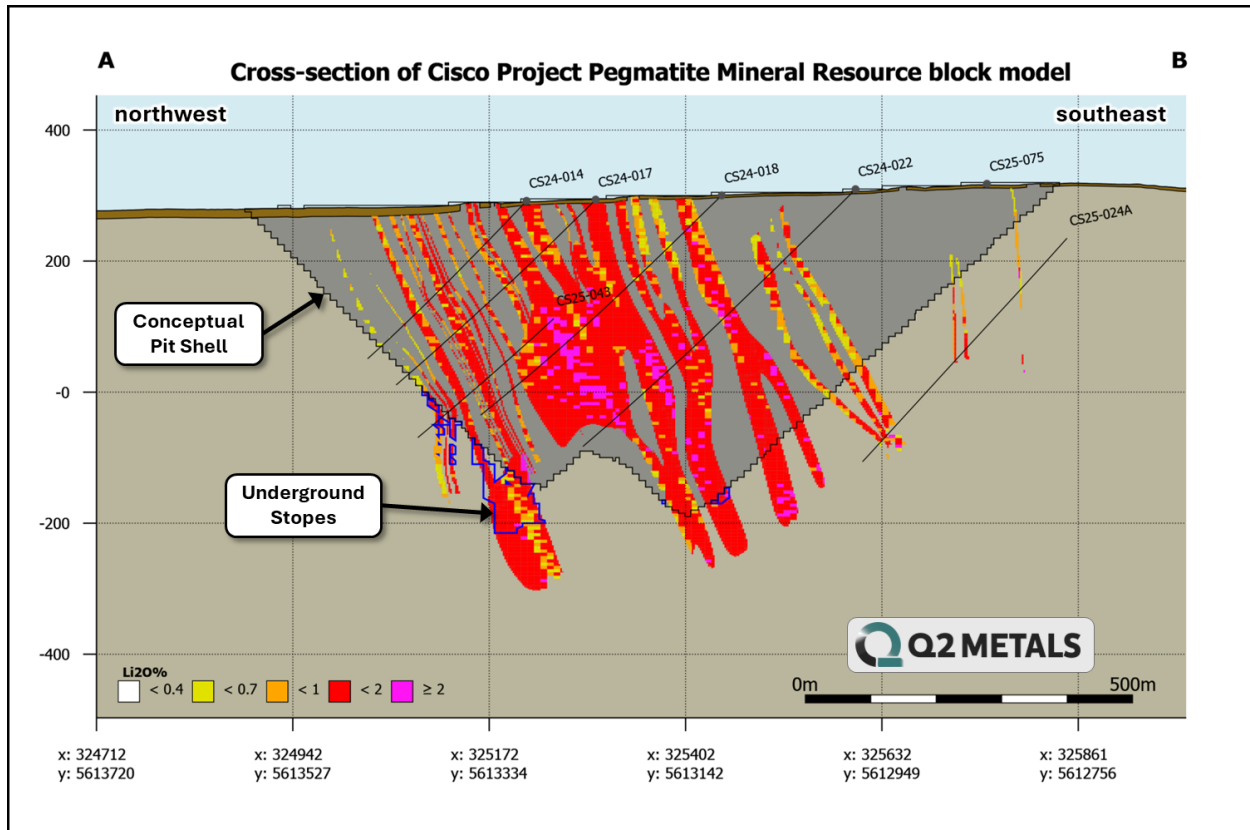


Figure 2. Coupe transversale du modèle de blocs des ressources minérales

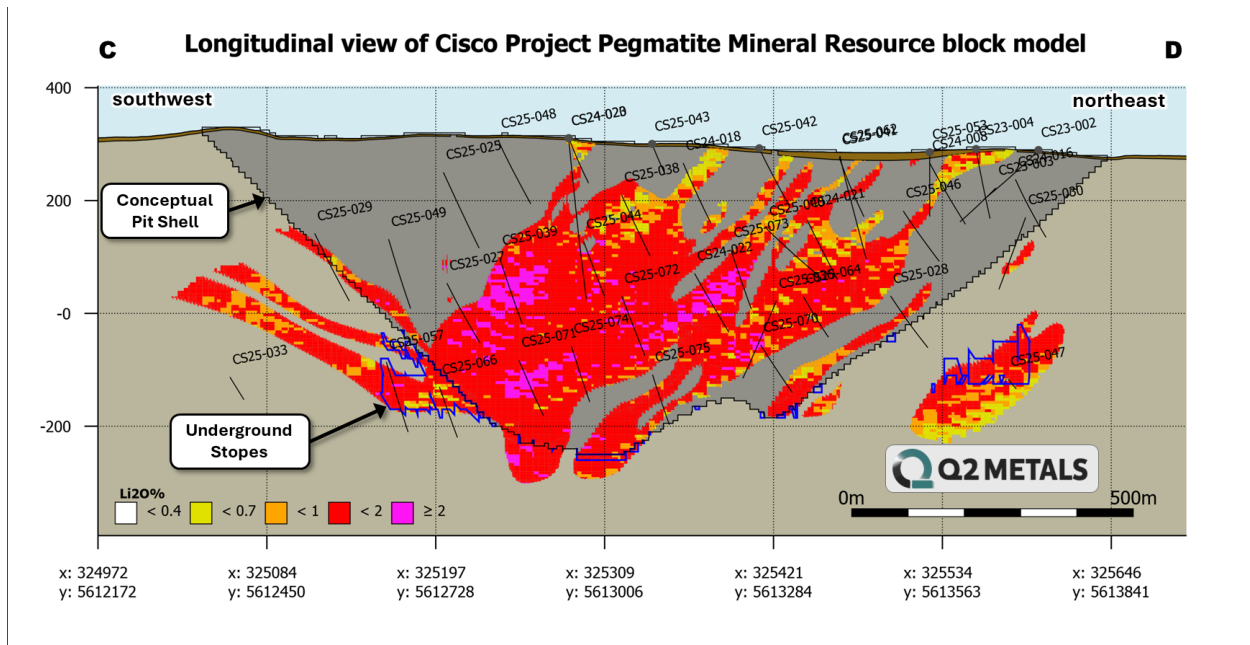


Figure 3. Section longitudinale du modèle de blocs des ressources minérales

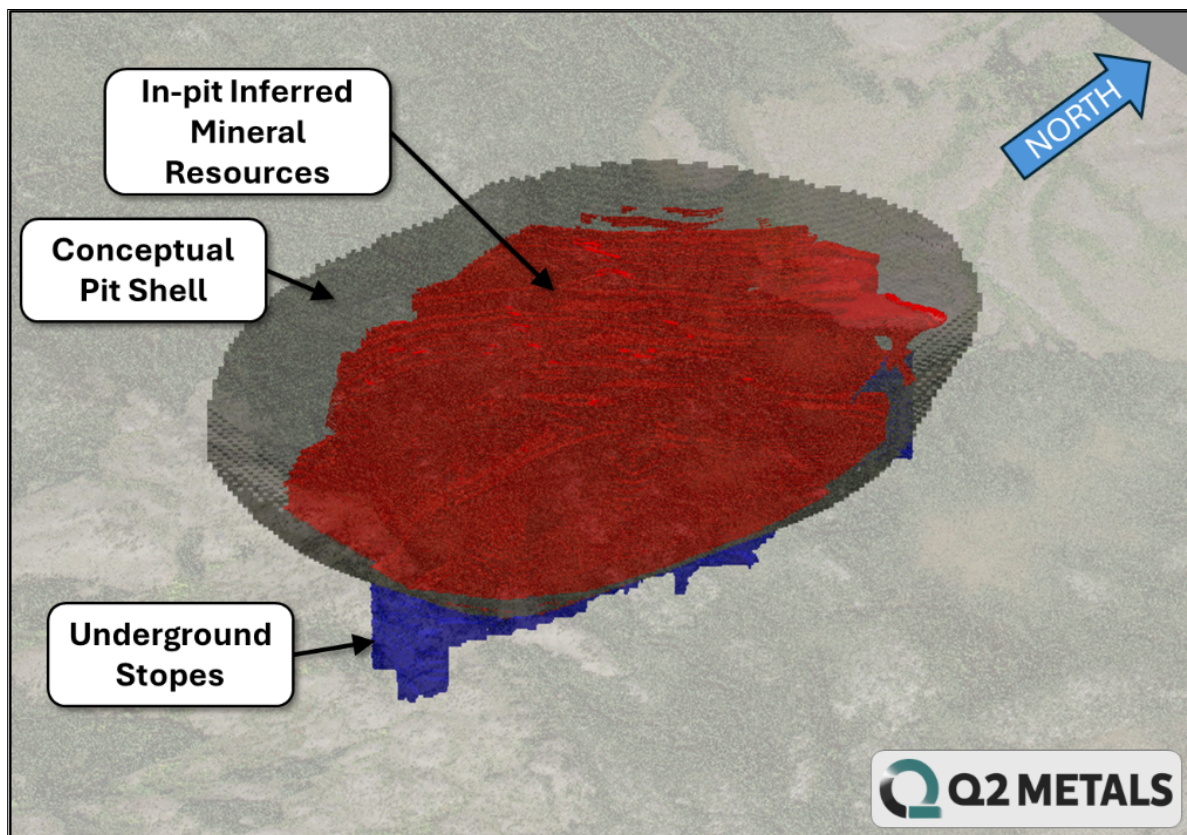


Figure 4. Vue oblique de l'estimation des ressources minérales, des chantiers souterrains et de l'enveloppe de fosse conceptuelle

Cible d'exploration 2026

Une cible d'exploration mise à jour en 2026 ("cible d'exploration 2026") vise à établir une estimation conceptuelle du potentiel de matières minéralisées, tant en matière de tonnage que de teneur, sur la base des connaissances géologiques actuelles et de données additionnelles limitées.

Il s'agit d'une évaluation préliminaire, qui va au-delà des limites actuelles de l'ERM et qui aide à orienter les futures activités d'exploration, mais qui ne constitue ni les ressources minérales ni les réserves minérales et ne devrait pas être considérée comme telle.

La cible d'exploration 2026 produite sur le projet Cisco estime l'étendue de la minéralisation potentielle à 44 à 67 Mt à une teneur allant de 0,88 % à 1,35 % de Li₂O :

	Étendue du tonnage (Mt)		Étendue de la teneur en Li ₂ O (%)	
	Minimum	Maximum	Minimum	Maximum
Cible d'exploration	44	67	0,88	1,35

Tableau 2 : Cible d'exploration 2026 pour la zone minéralisée de Cisco

Le tonnage et la teneur potentiels de la cible d'exploration 2026 du projet Cisco sont de nature conceptuelle. L'exploration demeure insuffisante pour estimer et mesurer les ressources minérales, telles que définies par le Règlement 43-101 sur l'information concernant les projets miniers (« Règlement 43-101 »), et il n'est pas garanti que davantage d'exploration permettra de déduire les ressources minérales à partir de la cible.

La cible d'exploration 2026 se limite à la principale zone minéralisée et n'inclut pas les zones géologiques prospectives ni les cibles que la Société a identifiées en dehors de la principale zone minéralisée.

Méthodologie et définition de la cible d'exploration

La cible d'exploration 2026 repose sur l'interprétation par BBA des données géologiques et de minéralisation qui ont été compilées à ce jour.

La méthodologie de BBA comprenait une évaluation complète des données et une modélisation 3D visant à créer un volume conceptuel des domaines pegmatitiques au sein de la principale zone minéralisée. Les zones de pegmatite ont été identifiées là où les données géologiques disponibles étaient suffisantes en quantité et en qualité. Afin d'estimer une étendue de tonnages et de teneurs, la pegmatite non classifiée incluse dans le modèle de bloc minéralisé a été évaluée. Le tonnage et la teneur implicites ont ensuite été réduits d'un facteur (facteur de confiance) afin de tenir compte de la probabilité d'une minéralisation à une teneur raisonnable. La teneur et le tonnage ont ensuite été ajustés à l'aide d'un facteur supplémentaire afin d'être présentés sous forme d'étendues. Les tonnages estimés sont arrondis au million de tonnes près et la teneur est arrondie au 0,01 % de Li₂O près.

Personne qualifiée

Todd McCracken, géologue, est une personne qualifiée (PQ) et membre en règle de l'Ordre des géologues du Québec et de l'Ordre des géoscientifiques professionnels de l'Ontario. M. McCracken a révisé et approuvé le contenu technique de ce communiqué de presse. Il est chef de service, Mines et géologie, centre du Canada, chez BBA et indépendant de la Société. M. McCracken ne détient aucune valeur mobilière de la Société.

Neil McCallum, B. Sc., géologue, membre en règle de l'Ordre des géologues du Québec et de l'Ordre des géoscientifiques professionnels de l'Ontario, agit à titre de personne qualifiée conformément au Règlement 43-101. M. McCallum, vice-président de l'exploration de Q2 Metals et administrateur au conseil d'administration, a révisé et approuvé le contenu technique de ce communiqué de presse.

Échantillonnage, méthodes analytiques et procédures AQ/CQ

Un sommaire des données d'analyse et des données de sondage pour tous les forages réalisés à ce jour est disponible sur le site Web de la Société à : [Click here to view assay data](#) or [click here to view drill collar data](#).

Tous les forages sont réalisés à l'aide d'une foreuse au diamant dont le carottier est de dimension NQ. Tous les échantillons de carottes de forage sont envoyés au laboratoire de SGS Canada à Val-d'Or, au Québec, pour une préparation standard (code PRP92), qui comprend le séchage à 105 °C, le broyage à 90 % à 2 mm, la division en échantillons de 500 g à l'aide d'un échantillonneur à riffles et la pulvérisation à 85 % à 75 microns. Les pulpes sont ensuite expédiées par avion au laboratoire de SGS Canada à Burnaby, en Colombie-Britannique, où les échantillons sont homogénéisés, puis soumis à une analyse multiéléments (notamment Li et Ta) au moyen de la fusion au peroxyde de sodium pour l'analyse par ICP-AES/MS (code GE_ICM91A50). La teneur en Li obtenue est ensuite multipliée par le facteur de conversion standard de 2,153, ce qui donne la teneur en Li₂O équivalente. La carotte a été sciée en deux; une moitié est envoyée pour l'analyse géochimique et l'autre est conservée pour référence. Le même côté de la carotte est échantillonné pour maintenir la représentativité.

Un protocole d'assurance de la qualité et de contrôle de la qualité (AQ/CQ) conforme aux pratiques exemplaires de l'industrie a été intégré au programme d'échantillonnage. Les mesures comprennent l'ajout systématique d'échantillons témoin de quartz et de matériaux de référence certifiés (MRC) dans les lots d'échantillons à un taux d'environ 5 % chacun. En outre, l'analyse des doublons d'échantillons de pulpe et de rejet a été réalisée pour évaluer la précision analytique. Chaque personne qualifiée (PQ) de la Société a vérifié les résultats des travaux d'analyse.

Q2 METALS CORP.

Q2 Metals Corp. est une société canadienne d'exploration minière consacrée au projet Cisco Lithium, situé sur le territoire traditionnel de la communauté de Nemaska en Eeyou Istchee Baie-James, au Québec (Canada). Le gîte de Cisco se trouve à seulement 6,5 km de la route Billy-Diamond, qui relie le terminal ferroviaire de Matagami, à environ 150 km au sud, menant à des ports de haute mer.

Dans un scénario d'exploitation à ciel ouvert, l'ERM de Cisco chiffre les ressources présumées à 270 Mt à 1,36 % d'oxyde de lithium (« Li₂O »), sur la base d'une teneur de coupure de 0,4 % de Li₂O. À cela s'ajoute un scénario d'exploitation souterraine, que l'ERM estime à 24 Mt à 1,34 % Li₂O, sur la base d'une teneur de coupure de 0,7 % Li₂O, pour un total de ressources minérales présumées de 295 Mt à 1,36 % de Li₂O. Le gisement demeure ouvert parallèlement à sa direction et de multiples cibles de haut potentiel supplémentaires ont été identifiées sur toute la superficie du projet de 41 253 hectares.

Le programme d'exploration 2026 est en cours, se concentrant principalement sur des forages intercalaires visant à définir les ressources indiquées en vue de leur intégration dans une première évaluation économique préliminaire, prévue pour le premier trimestre 2027. Une expansion ciblée et des travaux d'exploration en vue de nouvelles découvertes sont prévus sur les cibles hautement prioritaires situées autour du gisement et ailleurs sur le site du projet.

POUR DAVANTAGE DE RENSEIGNEMENTS, VEUILLEZ CONTACTER :

Alicia Milne

Présidente et Chef de la direction
Alicia@Q2metals.com

Jason McBride

Directeur des relations avec les investisseurs
Jason@Q2metals.com

Chris Ackerman

Responsable du développement des affaires
Chris@Q2metals.com

Téléphone : 1 800 482-7560

Courriel : info@Q2metals.com

www.Q2Metals.com/fr

En Français

Simon Gaivin

Vice-Président, ESG

simongaivin@q2metals.com

Médias sociaux

Suivez-nous sur : [Twitter](#), [LinkedIn](#), [Facebook](#) et [Instagram](#)

Déclarations prospectives

Ce communiqué de presse contient des déclarations prospectives et des informations de nature prospective (collectivement appelées « déclarations prospectives ») comprises au sens des réglementations canadiennes applicables. Ces déclarations prospectives s'articulent notamment autour des expressions suivantes : « croit », « s'attend à », « anticipe », « compte », « estime », « planifie », « peut », « devrait », « pourrait », « sera », « potentiel », « prévu » ou toute variation de ces mots et groupe de mots ou de toute expression similaire, qui par nature réfère à des événements futurs ou des résultats qui pourraient éventuellement survenir ou être observés ou être atteints. Par conséquent, toutes les déclarations contenues dans ce communiqué de presse qui ne sont pas purement historiques sont des déclarations prospectives et comprennent des déclarations concernant les croyances, les plans, les attentes et les orientations concernant l'avenir, y compris, sans limitation, toute déclaration ou tout plan concernant les perspectives géologiques des propriétés de la Société et les futures activités d'exploration de la Société. Bien que la Société estime que les attentes exprimées dans ces déclarations prospectives reposent sur des suppositions raisonnables, ces déclarations ne constituent pas des garanties de performance future et les résultats ou développements réels peuvent différer substantiellement de ceux contenus dans les déclarations prospectives. Les déclarations prospectives sont fondées sur un certain nombre d'hypothèses et de facteurs non négligeables.

Les déclarations prospectives impliquent des risques connus et inconnus, des incertitudes et d'autres facteurs qui peuvent faire en sorte que les résultats réels diffèrent substantiellement de ceux anticipés dans ces déclarations prospectives. Les déclarations prospectives contenues dans le présent communiqué de presse ne sont valables qu'à la date du présent communiqué de presse ou à la date spécifiée dans la

déclaration en question. Les déclarations prospectives contenues dans ce communiqué de presse comprennent, sans s'y limiter, les résultats des sondages du projet Cisco et les déductions qui en découlent, la nature conceptuelle d'une cible d'exploration pour le projet Cisco, l'étendue potentielle du projet Cisco, l'orientation des programmes d'exploration et de forage actuels et futurs de la Société, la portée, l'étendue et la localisation des activités futures d'exploration et de forage, les attentes de la Société en ce qui concerne les projets et les programmes d'exploration, les objectifs, les buts ou les plans futurs de la Société, les déclarations, les résultats d'exploration, la minéralisation potentielle, l'estimation des ressources minérales, les plans d'exploration et de développement minier, la date du démarrage des opérations et les estimations des conditions du marché.

Parmi les facteurs susceptibles d'entraîner une différence substantielle entre les résultats réels et les déclarations prospectives figurent la fiabilité des hypothèses, paramètres ou méthodes clés utilisés pour produire l'ERM, la non-obtention des autorisations nécessaires, les variations de la teneur en minerai ou des taux de récupération, les modifications des paramètres du projet à mesure que les plans continuent d'être affinés, les résultats d'exploration infructueux, les modifications des paramètres du projet à mesure que les plans continuent d'être affinés, les résultats des estimations futures des ressources, les prix futurs des métaux, la disponibilité de capitaux et de financements à des conditions acceptables, la réaffectation des fonds proposés, les conditions générales de l'économie, du marché ou des affaires, les risques liés aux changements réglementaires, les vices de titre, la disponibilité du personnel, des matériaux et des équipements en temps voulu, les accidents ou les pannes d'équipement, les risques non assurés, les retards dans l'obtention des autorisations gouvernementales, les répercussions environnementales imprévues sur les opérations et les coûts pour y remédier. Nous préférons avertir les lecteurs que l'exploration minière et le développement des mines sont des activités intrinsèquement risquées et que, par conséquent, les événements réels peuvent différer substantiellement de ceux prévus dans les déclarations prospectives. D'autres facteurs de risque sont abordés dans la section intitulée « Risk Factors » du rapport de gestion de la Société pour son exercice fiscal récemment achevé, disponible sur le site Web de SEDAR : www.sedarplus.com.

Si un ou plusieurs de ces risques ou incertitudes se matérialisent, ou si les hypothèses qui sous-tendent les déclarations prospectives se révèlent incorrectes, les résultats réels peuvent différer sensiblement de ceux décrits ici comme étant prévus, planifiés, anticipés, estimés ou attendus. Bien que la Société ait tenté d'identifier les risques, incertitudes et facteurs importants susceptibles d'entraîner des différences significatives dans les résultats réels, il se peut que d'autres facteurs entraînent des résultats différents de ceux prévus, estimés ou envisagés. La Société n'a pas l'intention, et n'assume aucune obligation, de mettre à jour ces déclarations prospectives, sauf si la loi applicable l'exige.

La Bourse de croissance TSX et son fournisseur de services de réglementation (tel que défini dans les politiques de la Bourse de croissance TSX) n'assument aucune responsabilité quant à la pertinence ou à l'exactitude du présent communiqué.